

> îliens

#35

Juillet 26

Le magazine de la Communauté de communes de l'île de Ré

Sorties de l'été : suivez le guide !

Festivals, cinéma de plein air,
sorties nature... Retrouvez tous
les événements de l'été en p.9-15



L'écho de...

Jacques Cailleteau :
sa maison du XVIII^e siècle
raconte la vie d'autrefois – p.5

Ancrés et engagés

Arthur Da Costa Adao,
jeune chef étoilé parrain
du festival Fleur de Sel – p.8

Préserver notre île

La collecte des biodéchets
bientôt possible en
déchèteries ! – p.18

Le récap'

AVRIL

Les herbiers, des forêts sous-marines efficaces contre le réchauffement climatique ? Pour le savoir, des scientifiques lancent une étude !



2 JUIN

La maison de l'habitat, lieu unique pour concrétiser vos projets logement, se fait connaître sur les marchés



6 JUIN

À La Maline, les ados organisent leur festival de cinéma



6 JUIN

Un tournoi de e-bowling à l'occasion du Forum du numérique



11 JUIN

Un ouvrage consacré à la biodiversité estivale est paru



13 JUIN

Une balade illustrée et commentée lors de la Fête de l'océan

Sommaire

- 4 Carnet de bord**
Une politique publique décryptée : pourquoi et comment recense-t-on notre patrimoine ?
- 5 L'écho de... Jacques Cailleteau**
Restée « dans son jus » depuis des siècles, sa maison raconte la vie d'autrefois
- 6 Au fil de l'eau**
Tour d'horizon des dernières actus
- 8 Ancrés et engagés**
Arthur Da Costa Adao, jeune chef étoilé parrain du festival Fleur de Sel
- 9 Le dossier**
Concerts, fêtes locales, cinéma de plein air... par ici le grand agenda de l'été !
- 16 Près de chez vous**
Ce qu'il se passe dans vos communes
- 18 Préserver notre île**
Le tri des biodéchets, c'est aussi dans les déchèteries !
- 20 De vous à nous**
À vos côtés au quotidien, sur l'île et en ligne
- 22 Le fin mot de l'histoire**
Écluse historique, le "trou d'cheu" fait l'objet de travaux de restauration
- 23 Tribune politique**

Publication de la Communauté de communes de l'île de Ré
3 rue du Père Ignace - CS 28001
17410 Saint-Martin-de-Ré
05 46 09 00 97 - accueil@cc-iledere.fr
www.cdiledere.fr

Directeur de la publication : Jean-Paul Héraudeau

Comité de rédaction : service communication

Crédits photos : CDC île de Ré, Yann Werdefroy, Mathieu Vouzelaud, Ifremer, Club de food, Moana Logique, Festival international de guitare de l'île de Ré, Jazz au phare, Nicolas Rayneau, Dept17, le cercle nautique martinais, Donin, Léonard Gilg, Shutterstock.

Imprimé par IRO imprimeur



édito

Jean-Paul Héraudeau

Président de la Communauté de communes de l'île de Ré
Maire de La Flotte

Chères Rétaises, Chers Rétais,

L'été s'est installé sur l'île de Ré. Avec lui reviennent les marchés animés, les terrasses vivantes, les festivals, les concerts, les expositions, les spectacles en plein air et ces moments de partage qui font battre le cœur de notre territoire.

Cette effervescence est une chance. Elle témoigne du dynamisme de notre île et de l'engagement de celles et ceux qui, tout au long de l'année, œuvrent pour faire vivre nos 10 villages.

Des festivals emblématiques comme Jazz au Phare, Musique en Ré, le Festival International de Guitare, le Salon du Livre ou encore Boire la Tasse, aux nombreuses animations familiales, séances de cinéma en plein air proposées par La Maline, sorties nature avec les écocardes et rendez-vous patrimoniaux, chacun pourra trouver cet été une occasion de découvrir, s'émerveiller ou simplement se retrouver.

Associations, bénévoles, artistes, communes, acteurs culturels, professionnels du tourisme et habitants contribuent ensemble à offrir une programmation variée, et je les en remercie toutes et tous.

Ces activités culturelles, soutenues et accompagnées par la Communauté de communes à hauteur d'un million d'euros participent pleinement à l'identité rétaise.

Mais cette vitalité s'accompagne aussi d'une responsabilité collective.

Dans une période où les ressources naturelles sont plus précieuses que jamais, chacun est invité à adopter les gestes qui permettent de préserver ce bien commun : économiser l'eau, limiter ses déchets, privilégier les mobilités douces, respecter les espaces naturels et la biodiversité qui font la singularité de notre territoire.

Accueillir, partager, profiter dans le respect de ce qui fait la beauté de notre île.

Je vous souhaite un très bel été.

Carnet de bord

Ici, retrouvez à chaque numéro le décryptage d'une politique publique.

Recenser ce patrimoine qui nous rassemble



Sébastien Chauvel, chargé de mission sur l'inventaire, arpente les villages pour documenter le patrimoine bâti ancien.

Pendant deux ans, un inventaire du patrimoine bâti ancien va être mené. L'objectif : mieux connaître l'histoire des bâtiments qui façonnent nos paysages et partager cette connaissance avec tous les habitants.

1 Le point de départ

En 2012, le ministère de la Culture a décerné le label "Pays d'art et d'histoire" à l'île de Ré. Renouvelé en 2025, ce label permet, notamment par le versement de subventions publiques, d'aider les collectivités territoriales à développer une politique de valorisation du patrimoine (visites guidées, conférences...) auprès des habitants permanents et visiteurs de passage. Mais pour cela, il faut d'abord le connaître. C'est pour cette raison qu'un inventaire du patrimoine est en cours afin de documenter le bâti ancien présent sur Ré la blanche.

2 Le cap

Recenser, étudier, faire connaître : voilà l'objectif de la démarche. En plus d'accumuler des informations, cet inventaire étudie comment des contextes historiques, sociaux ou géographiques influencent notre architecture : pourquoi cette maison dispose-t-elle d'un œil de bœuf ? La présence de ce grand portail traduit-elle celle d'un ancien chai ? Qu'est-ce que les cabanes de sauniers racontent-elles d'une profession autrefois largement répandue sur l'île ? Enfin, pour faire connaître les résultats de cet inventaire au grand public, une conférence sera donnée dans chaque commune. Des dossiers d'inventaire seront produits et accessibles en ligne gratuitement. Chacun pourra ainsi se renseigner sur l'histoire de sa rue, du bourg de sa commune, etc.

Avec vous !

Votre maison dispose d'un élément architectural remarquable ? Vous souhaitez mieux la connaître et la comprendre ? Ou bien disposez-vous de photographies anciennes ou d'archives familiales ?

3 La manœuvre

Appareil photo en main, un agent de la Communauté de communes, Sébastien Chauvel, arpente les villages de l'île pour documenter les façades, portails, ouvertures... Sous la direction du service « patrimoine et inventaire » de la Région Nouvelle-Aquitaine, il se plonge ensuite dans les archives et la littérature scientifique pour contextualiser ses observations. Puis, place à la rédaction des dossiers d'inventaire qui, une fois finalisés, seront mis en ligne gratuitement sur www.patrimoine-nouvelle-aquitaine.fr

Contribuez à cette démarche de valorisation du patrimoine et écrivez par mail à sebastien.chauvel@cc-iledere.fr ou appelez au 06 72 18 26 33.



L'écho de...

Jacques Cailleteau

« À leur époque, comment mes ancêtres vivaient-ils ? »

Jacques Cailleteau a hérité de la maison de ses arrière-grands-parents, à Ars-en-Ré. Restée « dans son jus », elle est un livre ouvert sur la vie insulaire d'autrefois. Raison pour laquelle cet amateur de vieilles pierres a participé à l'inventaire du patrimoine de l'île de Ré*.

Îliens : pouvez-vous revenir sur votre histoire personnelle et celle de cette maison ?

Jacques Cailleteau : Cette maison, mes arrière-grands-parents l'ont achetée en 1893. J'y suis venu pour la première fois en 1946. Ensuite, j'y venais pour rendre visite à mes grands-parents. À la fin de ma carrière (*il a travaillé et vécu à Nancy puis à Nantes*), il y a une trentaine d'années, j'ai entrepris des travaux afin de m'y installer. Mais, sans la dénaturer.

Une maison figée dans le temps

Évier en pierre, mobilier du XVIII^e siècle, photographies de famille et gravures de l'artiste casseron Raymond Enard : chaque pièce raconte un fragment de la vie rétaise d'autrefois. Préservée avec soin, la demeure témoigne du quotidien des générations passées.

Que représente cette maison pour vous ?

J'ai perdu mes parents quand j'étais jeune et je suis fils unique. Cette maison représente l'histoire familiale que je n'ai jamais eue. Elle m'obsède littéralement. (*Il pointe les portraits de ses arrière-grands-parents*) C'étaient des paysans... Comment vivaient-ils ? Que faisaient-ils ? C'était une autre époque...

Pensez-vous qu'elle renferme une partie de l'histoire de l'île de Ré ?

Absolument ! Aujourd'hui, d'anciennes maisons sont entièrement rénovées et les volets verts sont repeints en gris. Elles sont plus confortables et leur style est épuré mais, d'un point de vue architectural, elles perdent en intérêt. Pour moi, cette maison incarne un esprit de résistance, de simplicité, de « juste-ce-qu'il-faut » qu'avaient les anciens. Elle a une âme.

Après vous, que deviendra-t-elle ?

Vous ouvrez une vraie plaie, là... Je serais désolé si elle devait être dénaturée. Je souhaite qu'elle demeure un lieu de vie respectueux de ce qu'était l'île de Ré d'autrefois...



*À savoir

Le travail mené par la Communauté de communes vient compléter un premier « Inventaire général du patrimoine de l'île de Ré », réalisé entre 1970 et 1981, puis actualisé en 1994. À cette occasion, Jacques Cailleteau ouvrit les portes de sa maison aux enquêteurs. Il les hébergea même plusieurs jours afin de faciliter leurs recherches.

NUMÉRIQUE

Une nouvelle conseillère vous accompagne



Prise en main du matériel (smartphone, ordinateur), accompagnement dans vos démarches, gestion de vos connexions, sensibilisation aux arnaques en ligne... De manière individuelle et/ou collective, Nassima Ravarit, nouvelle conseillère numérique de la Communauté de communes, vous aide à gagner en autonomie avec vos usages numériques !

Ateliers individuels et collectifs gratuits. + d'infos : 06 77 57 54 21

BON PLAN

Une aide pour l'achat d'un récupérateur d'eau de pluie



Résidents permanents et secondaires : bénéficiez d'une subvention de 80% du prix d'achat d'un récupérateur d'eau de pluie (300 litres minimum) et de son matériel de raccordement. Cette aide est plafonnée à 300 €.

+ d'infos et faire une demande : www.cdciledere.fr rubrique "environnement, développement durable"

MOBILITÉ

Les horaires des transports en commun passent aux horaires de haute saison



Le service de navettes gratuites RespiRé passe la seconde ! Elles s'articulent autour de la ligne de cars régionaux 150, qui relie la Rochelle aux Portes-en-Ré en passant par les dix villages, pour vous permettre de vous déplacer gratuitement sur l'ensemble du territoire de l'île de Ré.

Flashez ce QR code pour accéder au plan du réseau et connaître les horaires de passage



200 € pour un vélo électrique !

Résidents permanents : bénéficiez d'une aide de 200 € pour l'achat d'un vélo à assistance électrique (d'une valeur maximale de 3 000 € pour un VAE classique et de 5 000 € pour un vélo cargo ou tricycle) ! Accordée sans conditions de ressources, elle a pour

Donnez votre avis sur les navettes RespiRé

Jusqu'au 27 septembre, une enquête permet d'évaluer le niveau de satisfaction des utilisateurs des navettes RespiRé afin d'apporter des améliorations au service. À titre d'exemple, les enquêtes réalisées les années précédentes ont permis la mise en circulation d'une nouvelle navette entre Saint-Martin-de-Ré et La Couarde-sur-Mer.

Pour participer : www.cdciledere.fr rubrique "transports, mobilités"

objectif de booster la pratique du vélo du quotidien sur l'île de Ré.

+ d'infos et faire une demande : www.cdciledere.fr rubrique "transports, mobilités"

AGENDA

À la rentrée, trouvez l'asso' qui vous convient

Envie de pratiquer un nouveau sport ? De vous initier à une activité culturelle et artistique ? Ou bien de vous engager pour une cause environnementale ? Le 6 septembre, de 10h à 17h, à la salle polyvalente du Bois-Plage-en-Ré, les associations de l'île de Ré vous donnent rendez-vous ! Au programme : des stands tenus par chacune d'elles, des démonstrations ainsi que de nombreux moments festifs.

+ d'infos à venir sur www.cdciledere.fr rubrique "À la une".



6 sept. de 10h à 17h

CITOYENNETÉ

Assistez au prochain Conseil communautaire

Il se déroulera le jeudi 1^{er} octobre, à 14h30, au siège de la Communauté de communes de l'île de Ré. Ce dernier se situe au 3 rue du père Ignace à Saint-Martin-de-Ré. Possibilité d'y assister dans la limite des places disponibles. Les débats sont également retransmis en direct vidéo sur www.cdciledere.fr



JEUNESSE

Une aide pour le transport scolaire des collégiens

La région Nouvelle-Aquitaine a instauré une tarification solidaire pour le transport scolaire des collégiens. Proportionnelle aux revenus des parents, elle s'applique aux familles habitant à plus de trois kilomètres du collège Les Salières. En conséquence, les familles domiciliées à l'intérieur de ce périmètre doivent s'acquitter d'un tarif majoré. Pour leur permettre de bénéficier d'une tarification solidaire, la Communauté de communes

prend en charge la différence entre le tarif majoré qui leur est appliqué et le montant auquel elles pourraient prétendre, au regard de leur quotient familial, si leur lieu de résidence était situé à plus de trois kilomètres du collège.

+ d'infos et faire une demande : www.cdciledere.fr rubrique "transports, mobilités"

À VOIR, À LIRE

Un nouvel ouvrage pour explorer les paysages rétais

Premier volume d'une collection de quatre ouvrages, *Carnet de nature été*, co-édité par la Communauté de communes de l'île de Ré et les éditions Plume de carotte, vient de paraître ! Pensé comme un carnet de voyage naturaliste, ce guide illustré propose une immersion dans les paysages naturels et la biodiversité de l'été. Vendu au tarif de 14,95€, il est à retrouver en librairies, dans les tabac-presse, les supermarchés, etc. Lire aussi : « Un nouvel ouvrage consacré à la biodiversité fait son apparition en librairies » sur www.cdciledere.fr

HISTOIRE

L'île de Ré à l'honneur dans une vidéo du YouTubeur Nota Bene !

Suivi par près de trois millions d'abonnés, le YouTubeur Nota Bene, spécialisé dans la production de vidéos historiques, revient, dans un nouvel épisode, sur les dernières guerres de Religion qui se sont déroulées entre 1622 et 1627 sur l'île de Ré ! Une page d'histoire à la fois locale et nationale synthétisée dans une vidéo d'un peu plus de 20 minutes à visionner ici :



CULTURE

Votre abonnement à La Maline à partir du 2 septembre

La nouvelle saison culturelle 2026/2027, « La Maline de Proust », est lancée ! La campagne d'abonnements ouvrira le 2 septembre. Réservez vos places en ligne sur www.lamaline.net ou directement au guichet de La Maline, à La Couarde-sur-Mer. L'ouverture de la billetterie pour tous est prévue le 12 septembre.

Retrouvez le pré-programme sur lamaline.net



Ancrés et engagés

Retrouvez ici, à chaque numéro, un coup de projecteur sur une association du territoire ou une initiative citoyenne !



Arthur Da Costa Adao « Un produit de qualité fait un plat de qualité »

Îliens : D'où vient votre attachement à l'île de Ré ?

Arthur Da Costa Adao : Depuis que je suis enfant, je viens ici très régulièrement. Petit, ce lieu m'a marqué par sa beauté. Il mettait tous mes sens en éveil.

Vous vous réclamez d'une cuisine végétale, iodée et proche du terroir. Pourquoi ?

C'est essentiel, quand on s'exprime par la cuisine, de raconter celles et ceux qui font l'assiette. Je suis le dernier maillon de la chaîne avant que le produit parvienne au client. Un produit de qualité fait un plat de qualité : il faut lui faire honneur.

Vous rencontrez souvent les producteurs avec qui vous travaillez. Qu'aimez-vous dans la relation que vous tissez avec eux ?

Ce que j'aime, c'est qu'on respecte beaucoup plus le produit quand on sait l'engagement, la passion et le travail qu'il y a derrière. Nourrir les autres c'est bien, mais le faire avec du sens, c'est mieux.

Qu'avez-vous envie de transmettre au public du festival Fleur de sel ?

Qu'il est important de renouer le contact avec des produits locaux. Sur l'île de Ré, j'encourage tout le monde à aller dans les magasins de producteurs et à les rencontrer.

Pour beaucoup de visiteurs, le terroir rétais se résume au sel et à la pomme de terre. Comment cette apparente sobriété peut-elle devenir une source d'inspiration pour un cuisinier ?

C'est réducteur, bien d'autres produits existent ! Cela dit, l'un des objectifs du festival est de connecter les gens aux produits d'ici et de montrer comment on peut les cuisiner. Quand on creuse l'usage des différents types de sels, par exemple, on s'aperçoit que beaucoup de paramètres sont à prendre en compte : l'épaisseur du grain, l'humidité... C'est un produit simple et pourtant très intéressant à travailler !

À seulement 27 ans, votre ami sommelier Louis Grizeau et vous avez ouvert votre restaurant. Qu'est-ce que la notion d'engagement évoque pour vous ?

Notre engagement se traduit dans notre travail. Personnellement, j'ai des choses à dire et j'aime les métiers artistiques pour cela. Il y a de l'espoir dans cette jeunesse. S'il y a bien quelque chose qui peut empêcher la cuisine d'évoluer, c'est que les jeunes cessent d'aller au restaurant et de se former. C'est important de fédérer les jeunes qui ont envie de donner du sens à leur existence.

L'Ecailler
3 Quai de Sénac, 17630 La Flotte

Parrain de l'édition 2026 du festival Fleur de Sel - qui se tiendra le 6 septembre aux Portes-en-Ré - le jeune chef étoilé promeut une cuisine profondément ancrée dans son territoire.

Le 6 septembre, la grande fête de la saliculture (lire p.13) organisée par le Département de la Charente-Maritime aura pour parrain Arthur Da Costa Adao. Tout juste auréolé d'une étoile au Guide Michelin, le chef du restaurant L'écailler, à La Flotte, préparera trois bouchées autour du sel et donnera une conférence sur l'utilisation de « l'or blanc ». L'occasion d'exprimer sa vision de la gastronomie : une cuisine nourrie par les produits locaux et par celles et ceux qui les façonnent.

Le dossier

Que la fête commence !

Associations, collectivités locales et municipalités mouillent le maillot pour offrir aux habitants ainsi qu'aux visiteurs une multitude d'événements culturels et festifs.



Festivals, cinéma de plein air, sorties nature : les moments à ne pas manquer !

TOUT L'ÉTÉ



Faire la « java » dans une guinguette à Saint-Clément-des-Baleines

Quiz, concerts, festivals, bals... Jusqu'au 29 août, de nombreux rendez-vous festifs et culturels vous attendent chaque jour, du lundi au samedi, sous l'incontournable chapeau de la Java des baleines, implanté au terre-plein du moulin brûlé, à Saint-Clément-des-Baleines.

→ Programme complet sur www.lajavadesbaleines.fr

À Ars-en-Ré, admirer les sculptures d'un artiste à la renommée internationale

Découvrez, dans la salle d'exposition La Criée, située sur le port, des sculptures emblématiques de l'œuvre d'Étienne Pirot, dit "Étienne"! Après votre visite, flânez entre les boutiques récemment installées (artisans et producteurs locaux, glacier...) sur le quai de la Criée !

→ Ouverture tous les jours en juillet-août, du lundi au dimanche : 10h-13h / 14h-18h15
06 49 73 37 25



27 juin - 9 juillet

Le festival île de Ré photo

Retrouvez, au Bois-Plage-en-Ré, un large panorama de photographies en grand et moyen format, des livres d'auteurs récents et anciens ainsi que de créations contemporaines. Au programme également : des conférences et ateliers animés par les photographes invités. À noter enfin que Gérard Uferas est l'invité d'honneur de cette 12^e édition.

→ Programme complet sur www.ilederephoto.com

4 - 10 juillet

Le festival international de guitare de l'île de Ré

Sept concerts dans cinq communes différentes : voici ce qui vous attend à l'occasion du festival international de guitare. Bonus : une semaine de stage de guitare est organisée cette année. Si vous êtes musicien, ne manquez pas cette opportunité unique de jouer aux côtés d'artistes venus des quatre coins du monde !

→ Tarif : 10/15€ (gratuit -12 ans).
Réservation conseillée au 06 07 04 93 37.
+ d'infos et programme complet : www.reguitarfestival.com

10 juillet

Apprenez à reconnaître les libellules

Pour cela, participez à une sortie nature au cœur des marais de Saint-Clément-des-Baleines en compagnie des écogardes de la Communauté de communes.

→ Gratuit. Le lieu exact est communiqué au moment de la réservation.
+ d'infos et inscription : www.iledere.com

En juillet

4 séances de cinéma en plein air ! (15, 16, 23 et 30 juillet)



À la tombée de la nuit, retrouvez : "Nos jours heureux" (le 15 juillet, à la porte des Campani à Saint-Martin-de-Ré), "La cité de la peur" (le 16 juillet, sur la place de la mairie à Saint-Clément-des-Baleines), "La panthère des neiges" (le 23 juillet, sur la place du marché à Loix) et "Paddington" (le 30 juillet, dans le parc de Montamer à Sainte-Marie-de-Ré).

→ Gratuit, accès libre.
+ d'infos : www.lamaline.net



20 juillet

Venez papillonner au grand air !

Les écogardes de la Communauté de communes vous font découvrir, au cœur du Défend, à Rivedoux-Plage, les espèces de papillons qui peuplent cette zone de marais.

→ Gratuit. Le lieu exact est communiqué au moment de la réservation.
+ d'infos et inscription : www.iledere.com

22 juillet et 12 août

Le Fort la préé fête ses 400 ans !

Dès 14h, en accès libre et gratuit, profitez de nombreuses animations : spectacles, théâtre, ateliers, déambulations... Le soir, place à un banquet géant avec spectacle et concert (payant, sur réservation).

→ + d'infos sur cet événement et les autres rendez-vous du Fort la préé sur www.fort-la-pree.com

24 juillet

Découvrez les espèces qui peuplent les remparts de Saint-Martin-de-Ré

Des espèces animales et végétales ont su s'adapter et trouver refuge au sein de ces murs plusieurs fois centenaires. Partez à leur rencontre au cours d'une sortie animée par les écogardes de la Communauté de communes.

→ Gratuit. Le lieu exact est communiqué au moment de la réservation.
+ d'infos et inscription : www.iledere.com

26 - 30 juillet

Le festival Jazz au Phare

35 concerts et 67 musiciens : la crème du jazz mondial débarque à Saint-Clément-des-Baleines ! Des exemples ? Marcus Miller et tous les "anciens" de chez Miles Davis, les artistes vocales China et Veronica Swift ou encore la show woman Judith Owen !

→ + d'infos et programme complet : www.jazzauphare.com

27 juillet - 7 août

Le festival Musique en Ré

Au programme de cette édition 2026 : 13 concerts, dont six gratuits et en plein air, cinq symphoniques en église, cinq de musique de chambre ainsi qu'un concert symphonique pour le jeune public ! À noter également la tenue d'une soirée opéra, en plein air, à Saint-Martin-de-Ré !

→ + d'infos et programme complet : www.musique-en-re.com

28 juillet

Les dunes, un désert plein de vie

Au Bois-Plage-en-Ré, dans les pas des écogardes de la Communauté de communes, découvrez les plantes et les espèces animales qui peuplent les dunes. Vous en apprendrez davantage sur les étonnantes stratégies d'adaptation leur permettant de survivre dans ce milieu.

→ Gratuit. Le lieu exact est communiqué au moment de la réservation.
+ d'infos et inscription : www.iledere.com



Le dossier



29 juillet et 18 août

Au plus près de la biodiversité des marais

Ars-en-Ré et la commune des Portes-en-Ré seront le point de départ d'une balade commentée au cœur des marais où les écogardes vous en apprendront davantage sur les espèces qui peuplent ces paysages de carte postale.

→ Gratuit. Le lieu exact est communiqué au moment de la réservation.
+ d'infos et inscription : www.iledere.com

31 juillet

Les dunes, un désert plein de vie

À La Couarde-sur-Mer, dans les pas des écogardes, découvrez les plantes et les espèces animales qui peuplent les dunes. Vous en apprendrez davantage sur les étonnantes stratégies d'adaptation leur permettant de survivre dans ce milieu.

→ Gratuit. Le lieu exact est communiqué au moment de la réservation.
+ d'infos et inscription : www.iledere.com

10 août

Participez à un safari nocturne à La Flotte !

L'occasion idéale pour observer et écouter des animaux aussi discrets que fascinants...

→ Gratuit. Le lieu exact est communiqué au moment de la réservation.
+ d'infos et inscription : www.iledere.com

12 août

Quelles sont ces petites bêtes qui peuplent l'estran ?

Rendez-vous à Loix et suivez les écogardes sur l'estran ! Découvert à marée basse, il révèle la présence d'une multitude d'espèces animales et végétales !

→ Gratuit. Le lieu exact est communiqué au moment de la réservation.
+ d'infos et inscription : www.iledere.com

13 août

La Maline fait son cinéma... en plein air !

Pour cette soirée de cinéma de plein air, (re)découvrez "Intouchables", le film culte d'Éric Toledano et Olivier Nakache, aux Portes-en-Ré (école située rue de la cure).

→ Gratuit, en accès libre.
+ d'infos : www.lamaline.net



13 août

Le patrimoine maritime est à la fête !

Vivez "Les Rendez-vous de l'Île de Ré" : parade de navires patrimoniaux, chants de marins, dégustations iodées, animations festives et grand spectacle pyrotechnique musical. Une journée unique entre patrimoine maritime, convivialité et magie sur le port et la baie de La Flotte.

→ Gratuit. De 8h à 00h45.
mairie@laflotte.fr

15 août

Essayez-vous à l'épreuve du mât incliné !

Pour ses 30 ans, le cercle nautique martinais innove et organise la première édition de son épreuve du mât incliné ! Bien connue en Normandie, et plus précisément à Honfleur, où elle est une véritable tradition, elle consiste, pour les participants, à cueillir un bouquet accroché à l'extrémité d'un mât horizontal (le mât de beaupré, à la proue d'un navire) et... savonné pour l'occasion ! Cascades garanties !

→ Gratuit. Rendez-vous sur le port de Saint-Martin-de-Ré en début d'après-midi.



20 août

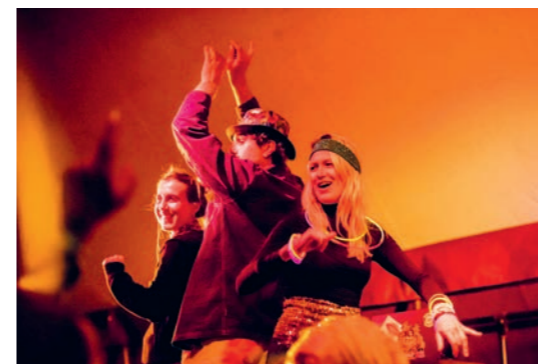
Participez à un safari nocturne à Sainte-Marie-de-Ré !

L'occasion idéale pour observer et écouter des animaux aussi discrets que fascinants...

→ Gratuit. Le lieu exact est communiqué au moment de la réservation.
+ d'infos et inscription : www.iledere.com

21 - 22 août

Le Festibal



Comme à son habitude, le Festibal assurera une programmation musicale éclectique avec, en tête d'affiche, l'inclassable Didier Super, à la fois chanteur, musicien et humoriste !

→ Rendez-vous à la capitainerie d'Ars-en-Ré. + d'infos sur la page Facebook de l'association Réjouir.

28 - 30 août

Le salon du livre de l'île de Ré

Avis aux amateurs de littérature : ne manquez pas l'occasion de rencontrer des auteurs régionaux, nationaux et internationaux, de participer à des séances de dédicaces, des conférences, des débats et table-rondes, ou encore de flâner entre les stands de vente de livres. Et qui sait ? Peut-être allez-vous dénicher votre pépite littéraire pour la rentrée ?

→ Gratuit.
Salle polyvalente, Le Bois-Plage-en-Ré
+ d'infos : www.ile-aux-livres.fr

1^{er} - 15 septembre

Une exposition sur le "mythe des mousquetaires"

Dans le cadre des 400 ans des dernières guerres de Religion, durant lesquelles plusieurs batailles se déroulèrent sur l'île de Ré, une exposition consacrée au "mythe des mousquetaires" vous attend ! À la petite école de la Noue, à Sainte-Marie-de-Ré, découvrez de magnifiques costumes ainsi que des explications sur la mode de l'époque. Immersion dans le XVII^e siècle garantie !

→ Entrée libre et gratuite.
Jours et horaires d'ouverture à retrouver sur www.cdcdedere.fr, rubrique "Agenda".

4 - 6 septembre

Le festival Boire la tasse

À l'affiche de ces trois jours de festival de musiques actuelles, en plein air et à deux pas de la plage de Sablanceaux : Peet, Vendredi sur mer, Flore Benguigui, Planète BoUm boUm ainsi qu'une quinzaine d'autres artistes !

→ + d'infos, programme complet et billetterie sur www.festivalboirelatasse.fr



6 septembre

Le festival Fleur de sel

C'est LE produit emblématique de l'île de Ré : il fallait bien un événement pour lui rendre hommage ! Au programme : des conférences, des balades commentées dans les marais, des dégustations, un marché gourmand, des jeux pour enfants et même des rencontres avec des sauniers !

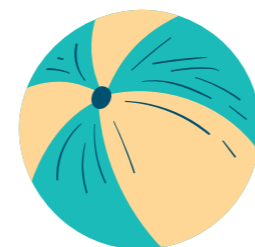
→ Les Portes-en-Ré.
Entrée libre et gratuite de 10h à 19h.
+ d'infos : www.la.charente-maritime.fr

19 - 20 septembre

Les Journées européennes du patrimoine

En 2026, deux thèmes sont à l'honneur : le "patrimoine de la photographie" et le "patrimoine en péril : raviver, résister, réimaginer". Pendant le week-end, une centaine d'animations (visites guidées, conférences, ateliers...) permettront de (re)découvrir le patrimoine et l'histoire de l'île de Ré ! Ne manquez pas non plus le Cluedo grandeur nature organisé par la Communauté de communes !

→ + d'infos et programme complet : www.cdcdedere.fr





26 septembre

La fête du coquillage

Sur le port de Saint-Martin-de-Ré, des dégustations de coquillages et d'huîtres vous attendent ! Au programme également : des animations musicales (percussions brésiliennes, cornemuse et chants marins), une tombola ainsi qu'un grand quiz !

→ Gratuit, entrée libre, de 12h à 23h.
+ d'infos sur www.iledere.com



Les jours et horaires des marchés

- **Ars-en-Ré** : tous les jours, sous les halles (et à l'extérieur). Des marchés de créateurs se tiennent les 8 et 21 juillet, ainsi que les 4 et 18 août, de 18h à 23h.
- **La Couarde-sur-Mer** : tous les jours. Trois marchés nocturnes organisés le 8 juillet, le 28 juillet et le 11 août sur le parvis de l'église.
- **La Flotte** : tous les jours, dans le bourg. Présence de stands non-alimentaires les mercredis et samedis matin sur le cours Félix Faure où se tient également le marché nocturne, tous les jours, de 19h à 23h (sauf le 23 juillet et le 20 août).
- **Le Bois-Plage-en-Ré** : le plus grand de l'île de Ré, il est ouvert tous les jours.



- **Les Portes-en-Ré** : tous les jours, dans le centre-bourg.
- **Loix** : tous les jours, sur la place du marché.
- **Rivedoux-Plage** : tous les jours sous les halles et sur l'Esplanade de la mer. Des marchés d'arts créatifs y sont aussi organisés le 26 juillet, le 9 août et le 6 septembre (9h-14h).
- **Saint-Clément-des-Baleines** : tous les jours, place de l'église.
- **Sainte-Marie-de-Ré** : tous les jours sur les places d'antioche et des tilleuls ainsi que sous les halles d'antioche.
- **Saint-Martin-de-Ré** : marché couvert ouvert tous les jours au 2 rue Jean Jaurès.

Le calendrier des marées

Retrouvez-le en flashant ce QR code !



Important : pour que le loisir de la pêche à pied perdure dans le temps il est nécessaire de respecter les règles en vigueur (taille des captures, quantités de coquillages à prélever...) Retrouvez-les dans notre « Boîte à outils du pêcheur » sur www.cdciledere.fr, rubrique « Environnement, développement durable ».

D'autres événements disponibles en ligne

En plus de ceux évoqués dans ce dossier, de nombreux autres rendez-vous sont organisés durant l'été !
Retrouvez-les sur www.iledere.com

Paroles de Rétais

Ils partagent leur événement "coup de cœur"

L'été regorge de rendez-vous. Pour vous aider à choisir, nous avons demandé à plusieurs personnalités locales de partager leur coup de cœur. Une seule consigne, répondre à cette question : « Si vous deviez donner rendez-vous à nos lecteurs, où les emmèneriez-vous ? »



Yann Werdefroy
Photographe et auteur

Jazz au phare

« D'abord pour la qualité du plateau : j'aime toutes les formes de jazz et la programmation est variée. Ensuite, pour la beauté de l'emplacement, qui est exceptionnel ! Avoir cette vieille tour comme décor, ça apporte une touche de magie supplémentaire. J'ai eu l'occasion de prendre des photos pour le festival depuis le phare, avec la mer en arrière-plan. On se rend compte à quel point on se situe à la pointe de l'île. C'est magnifique. »



Annick Delalleau
Présidente du foyer des jeunes et d'éducation populaire du Bois-Plage-en-Ré

Le Salon du livre

« En matière de culture, le livre est essentiel. J'aime beaucoup la musique, mais c'est le seul événement littéraire de cette envergure sur l'île de Ré. On y rencontre des vedettes, des auteurs inconnus, on y assiste à des table-rondes et des conférences passionnantes. C'est une belle manière d'entretenir le goût de la lecture que nous avons un peu perdu avec l'essor du numérique. »



Donin
Chanteur, comédien et auteur

Le Festibal

« Il est créé par l'association Ré Jouir, dont les membres sont de cette jeune génération qui essaie de faire vivre nos villages toute l'année. Il y a une vraie diversité musicale, comme du reggae, du ska, des musiques afro-cubaines... Ils proposent une nouvelle vision, une ouverture vers d'autres horizons, tout en conservant l'esprit de convivialité propre à ici. Ça fait venir toutes les générations, même les enfants ! »



Régis Léau
Éleveur de baudets du Poitou

La Java des baleines

« J'y suis déjà allé cette saison pour un concert de jazz. C'est une guinguette vraiment sympa. C'est bon enfant, hyper-décontracté et toutes les couches sociales s'y mélangent. »



Près de chez vous



Ars-en-Ré

Théâtre : L'Amante anglaise

La commune accueillera dans la salle des sports un événement théâtral exceptionnel avec la représentation de L'Amante anglaise de Marguerite Duras. Cette œuvre majeure du répertoire contemporain sera portée par l'interprétation de Sandrine Bonnaire dans le rôle principal. Une soirée placée sous le signe de l'émotion, du mystère et de la force du texte durassien.

Tarifs : 20 € en plein tarif et 15 € pour les moins de 18 ans.



Les Portes-en-Ré

Un programme exceptionnel de festivités

Tout au long de l'été, la municipalité propose de nombreuses animations sur la place de la Liberté, à la chapelle de la Redoute et à la salle des Marais de la Prée. Les concerts du mercredi, désormais complétés par des rendez-vous le vendredi, offriront une programmation variée. Les enfants profiteront également d'animations dédiées. Les festivités du 14 juillet et du 14 août seront au rendez-vous avec retraites aux flambeaux, feux d'artifice et soirées dansantes, organisées cette année sur le parking des Marais de la Prée. Le programme complet est disponible dans le guide distribué aux habitants et sur le site de la commune.



Le Bois-Plage-en-Ré

La guinguette est de retour !

Dès le 7 juillet, rendez-vous sur la place Raymond-Dupeux tous les mardis et jeudis jusqu'à la fin du mois d'août.

Au programme : une ambiance festive, des concerts en live et des foodtrucks variés pour passer un bon moment en famille ou entre amis.

Horaires : 18h - 23h (Concert dès 19h30)

Pour ne rien manquer de la programmation, allez chercher votre Agenda de l'été à la mairie, à l'office de tourisme ou chez les commerçants du Bois-Plage-en-Ré. + d'infos : www.leboisplage.fr



Rivedoux-Plage

Un nouvel espace sportif

Le city-stade démonté de l'aire des Tamaris a été réinstallé sur la plage Sud, en prolongement des jeux pour enfants. Ce terrain multisports (18x10m, gazon synthétique) s'intègre harmonieusement dans le paysage. Accessible sans formalité, il permet la pratique libre de plusieurs sports. Fréquenté dès les premiers jours, il complète l'offre récréative locale et répond à une demande forte, notamment des jeunes. Un espace ouvert à tous, pour le sport ou la détente.



La Couarde-sur-Mer

Une application mobile pour connaître l'actualité du village

Pour simplifier votre quotidien et renforcer la proximité, la commune s'est dotée d'un nouvel outil : une application mobile, entièrement dédiée à la vie de La Couarde. Dès cet été, bénéficiez des premiers services : agenda du village, travaux, météo, alertes, signalement...

L'application est amenée à évoluer en fonction de votre utilisation et de vos retours. À l'automne, elle proposera un annuaire des commerces, services, professionnels du village. Téléchargez sans attendre l'application « La Couarde 17 » sur l'App Store ou Google Play Store, c'est simple, gratuit et aucun compte à créer.



Saint-Clément-des-Baleines

Les marchés nocturnes

Les marchés nocturnes Villageois reviennent illuminer en musique les belles soirées d'été. La place de l'église sera cette année encore le rendez-vous de l'art, de l'artisanat, et des produits locaux de 18h à 23h. Karaokés et concerts auront lieu dans le petit clos de la mairie, juste à côté. 4 dates sont à cocher dans vos agendas : jeudi 9 juillet : concert de Théo Flamenco et danse du feu de Vinye, jeudi 23 juillet et jeudi 6 août : soirée Karaoké, jeudi 20 août concert de Zeus Opus Compagny. L'entrée est gratuite et la bonne humeur assurée.



La Flotte

« Les Rendez-vous de l'île de Ré » Sites en Scène

Le jeudi 13 août, La Flotte présente « Les Rendez-vous de l'île de Ré », l'événement unique qui met à l'honneur le patrimoine maritime.

Au programme : rassemblement et échouage des bateaux traditionnels, puis grande parade maritime, chants marins, buvette et bar à huîtres. La journée s'achèvera avec un grand show pyrotechnique musical tiré depuis la mer, l'illumination des navires du patrimoine et l'orchestre Showyz jusqu'au bout de la nuit.



Sainte-Marie-de-Ré

Un été ambitieux au service de l'attractivité

Cette année, la municipalité fait le choix d'un investissement fort en faveur de la culture, de l'animation et du dynamisme local. Aux côtés des concerts gratuits proposés chaque samedi soir avec des artistes maritimes, de deux rendez-vous de Musique en Ré, d'un grand concert pour le 14 juillet et d'une fête de clôture d'envergure, la programmation estivale s'annonce particulièrement riche. Les associations, la médiathèque et les artistes locaux y prendront toute leur place à travers de nombreuses animations, expositions et manifestations culturelles, pour un été placé sous le signe du partage, de la convivialité et du rayonnement de notre commune.



Loix

De Loix à Paris : une année sous le signe de l'art à l'école !

Cette année, les élèves de la classe TPS-PS-MS de l'école de Loix ont vécu une belle aventure artistique. Tout au long de l'année, ils ont découvert le monde de l'art à travers des ateliers, des rencontres d'artistes et de nombreuses créations. Point d'orgue du projet : un voyage à Paris, avec la visite de musées et la découverte de la ville, ouvrant de nouveaux horizons à nos petits élèves. Cette riche expérience s'est achevée par une exposition à la Galerie Carnot à Ars-en-Ré. Une belle réussite dont nous sommes très fiers !



Saint-Martin-de-Ré

Travaux en cours à l'Église

Dans le cadre de la politique d'entretien du patrimoine communal, des interventions de consolidation et de révision des maçonneries sur les parties hautes de l'église sont en cours en ce début d'été.

Les travaux, programmés sur deux mois et demi, se concentrent sur les portions de maçonneries les plus dégradées dans les parties les plus hautes. Trois secteurs ont particulièrement retenu l'attention de l'Architecte en Chef des Monuments Historiques qui coordonne cette opération : le clocher, le bras sud du transept, les arachements surplombants la sacristie.



Contactez votre commune

Ars-en-Ré
05 46 29 40 21
mairie@arsenre.fr

Le Bois-Plage-en-Ré
05 46 09 23 11
mairie@leboisplage.fr

La Couarde-sur-Mer
05 46 29 82 89
accueil@lacouardesurmer.fr

La Flotte
05 46 09 63 13
mairie@laflotte.fr

Loix
05 46 29 01 06
contact@loix.fr

Les Portes-en-Ré
05 46 29 50 56
contact@lesportesenre.fr

Rivedoux-Plage
05 46 09 39 39
mairie@rivedoux17.fr

Saint-Clément-des-Baleines
05 46 29 42 02
mairie@saintclementdesbaleines.fr

Sainte-Marie-de-Ré
05 46 30 21 24
info@saintemariedere.fr

Saint-Martin-de-Ré
05 46 09 38 90
mairie@17410.fr

Le principe d'intervention consiste à arracher et traiter la végétation envahissante, remplacer, réparer ou reposer des pierres décalées, rejointoyer des parements. Le tout est réalisé par une entreprise experte dans ce type d'intervention sur des Monuments Historiques.



Biodéchets : le tri est aussi possible à l'entrée des déchèteries !

À chacun sa solution ! En complément du compostage individuel et collectif, des points de collecte dédiés aux biodéchets sont installés à l'entrée de quatre déchèteries du territoire dès le mois de septembre.

Vous résidez dans un petit logement et vous ne disposez pas d'un extérieur pour y installer un composteur individuel ? De passage sur l'île de Ré, vous n'avez pas la possibilité de déposer vos restes alimentaires (épluchures, marc de café, pain...) dans l'un des composteurs partagés du territoire ?

Pas d'inquiétude, une nouvelle option s'offre à vous ! Accessibles 7j/7 et 24h/24, des points d'apport volontaire (PAV) dédiés aux biodéchets sont installés, en septembre, à l'entrée des déchèteries de Sainte-Marie-de-Ré, de Loix, d'Ars-en-Ré et des Portes-en-Ré.

En accès libre

« Ils sont d'abord mis en place dans le Nord de l'île car on y trouve moins de composteurs collectifs que dans le Sud », justifie Thomas Robin, directeur du service « prévention et gestion des déchets » de la Communauté de communes.

En accès libre, ces points d'apport volontaire sont utilisables sans décompte

de passage sur votre carte de déchèterie. Pour optimiser vos déplacements, ils sont situés dans le prolongement des PAV déjà existants pour la collecte du verre, des ordures ménagères, des emballages, etc.

Moins de déchets, plus de ressources

Alors que les biodéchets remplissent environ un tiers de la poubelle noire, leur tri permettra d'éviter de nombreux désagrèments : mauvaises odeurs (surtout quand il fait chaud), présence de mouches, de jus...

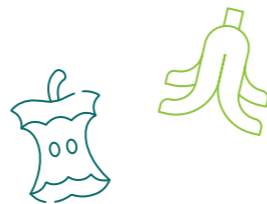
Les déchets collectés seront transférés vers l'unité de compostage de la Communauté d'agglomération de La Rochelle, à Périgny. Le compost ainsi produit sera utilisé localement et vendu à des agriculteurs ainsi qu'à des particuliers.

Un geste simple qui transforme un déchet en ressource : voilà un bel exemple de cercle vertueux.


LA QUESTION TERRE À TERRE

« Je n'ai pas de potager : pourquoi devrais-je trier mes biodéchets ? »

Parce que l'enjeu ne se limite pas à produire du compost. Trier ses restes alimentaires permet surtout d'éviter que des déchets, composés en grande partie d'eau, soient jetés avec les ordures ménagères et finissent par être... incinérés ! Brûler de l'eau ? Oui, oui, vous avez bien lu.



1 déchet 3 options de tri

- 1 récupérer un composteur individuel gratuitement 
- ou
- 2 associez-vous à vos voisins pour mettre en place gratuitement une unité de compostage collectif 
- ou
- 3 déposez vos biodéchets en déchèteries 

Pour en savoir plus, rendez-vous sur www.cdcleredere.fr, rubrique "Déchets".

À vos agendas !

Pour réduire votre production de déchets alimentaires, essayez-vous à la cuisine anti-gaspi ! Comment ? En participant aux ateliers organisés par la Communauté de communes de l'île de Ré ou par des associations comme « Les héritiers de la récup ».

+ d'infos : www.cdcleredere.fr, rubrique « Agenda » et www.lesheritiersdelarecup.org

À vous de jouer 5 questions sur le tri des biodéchets !

Les réponses au quiz : 1) 33% - 2) 83kg, selon l'Agence nationale de la transition écologique (Ademe) - 3) Vrai, avec modération - 4) Faux, ils peuvent être déposés en déchèteries - 5) 35%



Franck Mussillier

« On pourrait valoriser 3 000 tonnes de biodéchets par an »

Vice-président délégué à la gestion des déchets, Franck Mussillier explique l'enjeu que représente le tri des déchets alimentaires.

iliens : à l'échelle de l'île de Ré, que représente l'enjeu du tri des biodéchets ?

Franck Mussillier : Quand nous étudions la composition des ordures ménagères des particuliers, on constate que celles-ci contiennent près d'un tiers de biodéchets. Ces chiffres sont similaires à l'échelle nationale. Sachant que l'on produit en moyenne 8 000 à 9 000 tonnes d'ordures ménagères par an sur l'île de Ré, on pourrait donc valoriser près de 3 000 tonnes de biodéchets !

Qu'avons-nous à gagner, à la fois individuellement et collectivement, à trier nos biodéchets ?

Individuellement, les déchets alimentaires sont les plus problématiques. Dans les ordures

ménagères, ils prennent de la place, génèrent des mauvaises odeurs et produisent des jus. S'ils sont triés, au même titre que les emballages ou le verre, nous sortons moins souvent notre poubelle. En conséquence, et sur le plan collectif, moins de camions doivent circuler pour les collecter.

Quelles personnes sont les plus à même d'utiliser ces nouveaux points d'apport volontaire (PAV) ?

L'objectif, c'est que tout le monde puisse trier ses biodéchets. Nous avons conscience que, pour les résidents secondaires et les touristes, il est plus difficile d'avoir un composteur individuel. Et même pour les résidents permanents qui n'ont pas d'extérieur, ces PAV offrent une possibilité de tri en plus.

- 1) En moyenne, quelle proportion de biodéchets, faute d'être triés, trouve-t-on dans les ordures ménagères ?
A. 11 %
B. 22 %
C. 33 %
- 2) En moyenne, quelle quantité annuelle de biodéchets un Français produit-il ?
A. 83 kg
B. 120 kg
C. 150 kg
- 3) Vrai ou faux : les épluchures d'agrumes se compostent.
A. Vrai
B. Faux
- 4) Et les coquillages ?
A. Vrai
B. Faux
- 5) Sur l'île de Ré, quelle proportion de foyers est équipée d'un composteur individuel ?
A. 10%
B. 20%
C. 35%

On agit ensemble

Des chantiers participatifs pour lutter contre les plantes envahissantes !

Au sein des espaces naturels qu'elle gère, la Communauté de communes mène des travaux de préservation de la biodiversité. Certains d'entre eux se réalisent avec votre aide. Cet été, quatre chantiers participatifs vous sont proposés !

Préserver l'environnement ne signifie pas le mettre sous cloche. L'intervention humaine est parfois nécessaire pour que plusieurs espèces animales et végétales puissent cohabiter.

Par exemple, des plantes comme la gaura et l'ailante sont envahissantes et se développent au détriment d'autres espèces. C'est notamment le cas Aux Évières, au Bois-Plage-en-Ré, où l'ailante menace progressivement un habitat naturel rare : la dune grise.

Au quotidien, les écogardes de la Communauté de communes luttent contre ces espèces et souhaitent vous associer à leurs travaux.

Pour de la sensibilisation avant tout

Outre le fait d'obtenir un coup de pouce, cette ouverture au public est une manière de faire connaître leur métier et l'environnement de l'île.

Tout au long des travaux, vous pouvez vous entretenir avec eux afin d'approfondir vos connaissances naturalistes, découvrir les spécificités de certaines espèces ou bien apprendre des gestes utiles au quotidien.

Parce qu'on protège mieux ce que l'on connaît, ces chantiers deviennent de véritables occasions de mieux connaître la richesse des espaces naturels tout en contribuant à leur préservation.



Le programme des ateliers participatifs (à partir de 6 ans)

- **Aidez-nous à arracher la gaura :** 8 juillet, 10h, Rivedoux-Plage.
- **3 chantiers d'arrachage d'ailante :** le 22 juillet, à 10h, au Bois-Plage-en-Ré, le 5 août, à 10h, à Loix et le 26 août, à 10h, au Bois-Plage-en-Ré.
- **Pratique :** Gratuit, sur inscription via www.cdciledere.fr, rubrique « Agenda ». Une fois l'inscription effectuée, vous recevez un mail de confirmation contenant toutes les informations utiles : lieu de rendez-vous, matériel requis (gourde, chapeau...), etc.



info
intox

Piétons, cyclistes, automobilistes : qui peut faire quoi ?

Dans une remorque, le port du casque est facultatif pour les enfants

Faux

Il est obligatoire pour tous les enfants de moins de 12 ans circulant à vélo, qu'ils pédalent eux-mêmes ou qu'ils soient transportés dans un siège, une remorque ou un vélo cargo.

Les fat bikes sont autorisés sur les pistes cyclables

Ça dépend

Ce n'est pas le fait qu'un vélo soit un fat bike qui compte, c'est son homologation. S'il respecte la réglementation des vélos à assistance électrique (limitée à 25km/h), il a le droit d'emprunter les pistes cyclables. Mais, de nombreux modèles possèdent une assistance permettant de rouler au-delà de ces 25km/h. Dans ce cas, les fat bikes sont considérés comme des cyclomoteurs et doivent circuler sur les routes. Une immatriculation, une assurance et le port du casque sont obligatoires. Il en va de même pour les Solex.

Les piétons peuvent marcher sur les pistes cyclables

Vrai

Quand il n'y a pas d'espace réservé (trottoir, par exemple) à proximité immédiate. Dans ce cas, ils ne sont alors pas prioritaires et doivent marcher près de la chaussée dans le sens inverse de circulation.

À l'inverse, sur l'île de Ré, il est interdit de rouler à vélo sur les routes départementales

Ça dépend

En l'absence de panneaux d'interdiction, les cyclistes, comme tous conducteurs de véhicules, sont autorisés sur les routes départementales. Mais, pour des raisons de sécurité, et parce que des itinéraires sécurisés ne sont jamais bien loin, il est vivement conseillé d'emprunter les pistes cyclables.

Les véhicules motorisés sont interdits sur les pistes cyclables

Vrai

Sauf exceptions prévues par la réglementation ou la signalisation locale. Concrètement : sur certains tronçons, des riverains et exploitants agricoles peuvent être autorisés à les emprunter. Raison de plus d'être vigilant et de rester du bon côté de la piste !

Pratique

- Pour renseigner les cyclistes (itinéraires, règles de sécurité...) trois « points info-cyclistes » (PIC) sont installés jusqu'au 31 août à Sablanceaux (Rivedoux-Plage), au rond-point de Gros jonc (Le Bois-Plage-en-Ré) et à Saint-Clément-des-Baleines (près du phare). En complément, un PIC « mobile » assure un service en itinérance, sur les pistes.
- Pour rappeler les bons comportements à adopter à vélo, un crieur de rue, alias "Cap'tain sécu", déambule sur le réseau cyclable.



Vu sur les réseaux

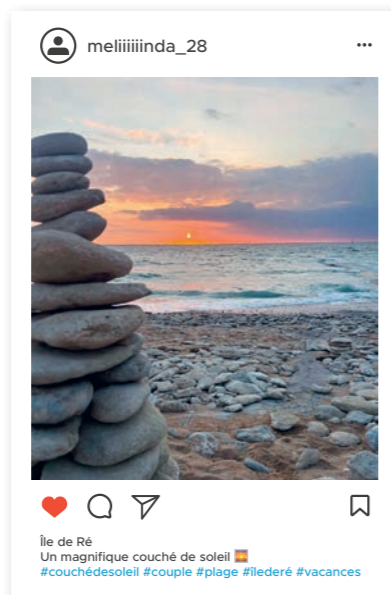


@cdciledere



Communauté de communes de l'île de Ré

Partagez avec nous vos plus belles photos de l'île de Ré avec **#iledere**



Le fin mot de l'histoire



Restaurer le "trou d'cheu", un rempart contre l'oubli

Une mer calme ainsi qu'une main d'œuvre bénévole plus nombreuse et disponible que le reste de l'année : les vacances sont la période idéale pour restaurer les écluses à poisson. Cet été, celle du "trou d'cheu", qui sera reprise avec l'aide des centres ados Ré Jeunesse*, est un exemple de ces monuments historiques en péril.

"Le creux du ciel" ou encore "le trou d'cheu" : plusieurs sobriquets désignent cette même écluse coincée entre celles de "la providence" et de "la chieuse", sur la plage de Gros jonc, aux Portes-en-Ré.

Vieille de plus de 260 ans, elle a longtemps ravitaillé les habitants du nord de l'île en seiches, mulets et sardines piégées entre ses murs une fois la marée retirée.

L'île de Ré comptait 114 écluses au XVIII^e siècle

Aujourd'hui, il ne reste plus grand-chose des 450 mètres de murets qui la constituaient. La faute aux caprices de dame nature. Le vimer de 1941 puis les tempêtes Martin (1999) et Xynthia (2010), pour ne citer qu'elles, ont ouvert des brèches et dispersé les pierres au large.

Si l'on n'y pêche plus depuis longtemps, on s'y affine toujours, pourtant. À la fin des années 2010, après de longues démarches menées par l'association pour la protection du petit patrimoine des Portes (A4P)**, les affaires maritimes ont autorisé l'entreprise de travaux de reconstruction.

Depuis 2017, ils sont effectués dans le respect des méthodes d'autrefois sous la houlette de Jean-Claude Coureau, le chef d'écluse.

Pour ce Portingalais d'adoption, « *si tout va bien, une bonne dizaine d'années* » de travail sont nécessaires. « *Moi, je suis trop vieux, je ne la verrai probablement pas remise en l'état* ».

Ce privilège reviendra peut-être aux adolescents qui vont, cet été*, épauler le chef d'écluse dans sa mission. L'occasion, au passage, de leur transmettre un savoir-faire plusieurs fois centenaire.



Jean-Claude Coureau, chef d'écluse devant le "trou d'cheu"

*Les jeunes de Ré Jeunesse, le service "ados" de la Communauté de communes, apporteront leur pierre à l'édifice les 15 et 17 juillet prochains.

** Sur l'île de Ré, une autre association œuvre pour préserver les écluses à poissons : l'Adepir, qui fête ses 30 ans cette année.

Tribune politique

AGIR MAINTENANT - CONSTRUIRE DEMAIN

Une météo contrastée en ce début d'été

Dans notre précédente tribune, nous nous inquiétions des premiers signes de ralentissement du travail communautaire. Aujourd'hui, fidèles à notre ligne constructive et vigilante, nous voulons saluer les avancées... que nous accueillons toutefois avec précaution.

Des éclaircies...

Nous nous réjouissons sincèrement de voir que le dialogue porte ses fruits. Lors du conseil communautaire du 30 avril, nous avons interpellé sur le sujet des subventions aux associations. Un complément d'attribution a été effectué lors du conseil suivant. Cela est bienvenu... même si la clarté n'est pas au rendez-vous.

Autre motif de satisfaction : les commissions de travail sont désormais connues, structurées et composées de façon équilibrée entre les élus de nos différentes communes. Nous voilà enfin dotés d'une belle boussole collective !

... accompagnées de quelques turbulences

Reste que pour utiliser une boussole, encore faut-il fixer un cap. Or, malgré des commissions bien installées sur le papier, nous naviguons toujours à vue. Nous n'avons à ce jour aucune visibilité sur les orientations stratégiques que le Président souhaite donner à cette mandature. Nous espérons une réelle concertation des 30 délégués communautaires pour définir ensemble les enjeux prioritaires de notre territoire. Nous devons aux Rétais une ligne d'action claire.

Ce manque de lisibilité s'est aussi invité dans l'attribution des subventions

aux associations évoqué plus haut. Le Président explique à l'envi qu'il est dans une phase d'observation et de rencontres, que durant cette phase il s'inscrit dans la reprise des travaux des élus du précédent mandat, notamment sur les budgets. Pourtant, au rayon des subventions aux associations, de grands coups de canif ont été donnés dans les propositions pourtant très concertées de la précédente mandature. Ceci sans explication. Certaines enveloppes ont grimpé en flèche, d'autres ont fondu comme neige au soleil. Rappelons-le : nos associations sont le cœur battant de l'Île de Ré, un moteur de notre solidarité et de notre vie à l'année. L'implication des bénévoles est une richesse inestimable qui mérite de la transparence.

Le saviez-vous ? 1 + 1 + 1 = 24 % !

Enfin, impossible de ne pas évoquer le sujet de la gouvernance actuelle. Le Président a choisi de ne proposer aucune vice-présidence aux maires de trois communes de l'île (Saint-Martin-de-Ré, La Couarde-sur-Mer et Loix). Un choix très personnel, puisqu'aucune discussion de fond n'a motivé cette décision. Pour autant, n'oublions pas que ces trois communes représentent près de 24 % de la population rhétaise.

Nous serons attentifs pour que la voix de tous les habitants puisse s'exprimer au sein de la Communauté de Communes.

Patrick Boussaton, 1^{er} adjoint - Loix
 Denis Giraudeau, 1^{er} adjoint - La Couarde-sur-Mer
 Jean-Paul Goussard, 1^{er} adjoint - Saint-Martin-de-Ré
 Gérard Juin, Conseiller municipal - Bois-Plage-en-Ré
 Philippe Laulanet, Conseiller municipal - Sainte-Marie-de-Ré
 Peggy Luton Borie, Maire de La Couarde-sur-Mer
 Anne Mémin, Maire de Saint-Martin-de-Ré
 Lionel Quillet, Maire de Loix

Quelle sera votre



MALINE ?
de l'ouest

• RÉ
LA MALINE
DOMAINE CULTUREL

oct.

08 Jessé
HUMOUR

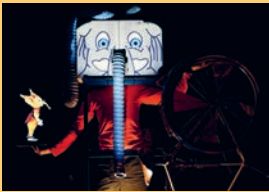


23 Félicien Brut
et Lucienne
Renaudin Vary
Festival Rê Majeure
MUSIQUE



nov.

07 Okilélé
THÉÂTRE



28 Alexis HK
et Benoît
Dorémus
CHANSON



déc.

05 Le garçon
et le monde
CINÉ-CONCERT



déc.

12 Yongoyéli
CIRQUE



18 Biographie
JONGLAGE



janv.

16 Alex Vizorek
HUMOUR

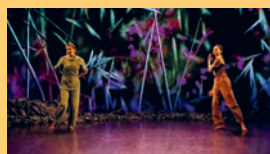


30 Article 353
du Code Pénal
THÉÂTRE



fév.

03 Le Chemin
du wombat
au nez poilu
DANSE



12 L'abolition
des privilèges
THÉÂTRE



mars

du 6 au 13

Festival
Les P'tits se
réveillent !

Ouverture billetterie
17 février 2027

- Mathieu au milieu
Théâtre
- Sous l'arbre
Marionnettes
- Immobile
et rebondi Danse
- (é)Mouvoir
Installation
- À moi
Marionnettes



27 Toutes
les choses
géniales
THÉÂTRE



avril

1^{er} Du charbon
dans les veines
THÉÂTRE



16 People what
people ?
DANSE



avril

28 Arthur H
MUSIQUE



mai

05 Tarentule
MARIONNETTES



15 Le petit
détournement
IMPRO



29 L'amie
POP-UP



juin

05 Batman contre
Robespierre
THÉÂTRE DE RUE



25 Clan Cabane
CIRQUE



Ouverture de saison à la Maline et sur l'île de Ré du 7 au 19 septembre
+ d'infos et réservations sur lamaline.net