

#33

Jan. 26

> îliens

Le magazine de la Communauté de communes de l'île de Ré

DANS L'ACTU

Quai de la Criée :
un lieu emblématique sur
le port d'Ars-en-Ré – p.4

AU QUOTIDIEN

La Maison de l'Habitat,
un service d'accueil
et de conseil – p.7

INITIATIVES

Le Ré Beach Club au
sommet de l'Europe – p.8



LE DOSSIER À 180°

L'île de Ré se mobilise pour son littoral

p 9-12



20-24 OCTOBRE

Ateliers et animations se sont succédé tout au long des Journées de sensibilisation aux risques littoraux, récompensées par un trophée décerné par le Préfet de la région Nouvelle-Aquitaine.



14 NOVEMBRE

Festival Alimenterre : 200 participants ont assisté au ciné-débat « On mange quoi ? » et exploré les enjeux d'une alimentation responsable.



19 NOVEMBRE

Salle comble pour La Maline qui accueillait le spectacle « L'art de ne pas dire » de Clément Viktorovitch.



6 NOVEMBRE

Lancement des travaux de sécurisation du radier du Phare des Baleines à Saint-Clément-des-Baleines.



13 NOVEMBRE

Du phare de Chauveau à l'alambic de Sainte-Marie-de-Ré : 7 visites guidées ont été organisées par le service patrimoine.



3 DÉCEMBRE

La jeunesse rétaise se mobilise pour un Noël solidaire avec les bénévoles du Foyer du Bois.

SOMMAIRE

- p 4 • **Dans l'actu**
Quai de la Criée : un lieu emblématique sur le port d'Ars-en-Ré
- p 5 • **Bonjour... Alexandra et Anne**
Regards croisés sur un lieu qui renaît
- p 6 • **Au quotidien**
Tour d'horizon des dernières actus
- p 8 • **Initiatives**
Le Ré Beach Club au sommet de l'Europe
- p 9 • **Le dossier à 180°**
L'île de Ré se mobilise pour son littoral
- p 13 • **À la loupe**
Arthis Espagnon veut prendre le large
- p 14 • **Agenda**
Forum de l'emploi : des emplois saisonniers... mais pas que !
Les rendez-vous à venir
- p 16 • **L'info des communes**
L'actu des dix villages passée en revue
- p 18 • **Préserver notre île**
Mieux gérer nos déchets, on a tous à y gagner !
- p 20 • **De vous à nous**
À vos côtés au quotidien, sur l'île et en ligne
- p 23 • **Tribune politique**



Lionel Quillet

Président de la Communauté de communes de l'île de Ré
Maire de Loix

Édito

Chères Rétaises, Chers Rétais,

Ce dernier magazine communautaire de l'année fait la part belle à l'actualité foisonnante de notre île en cette fin 2025.

Tout d'abord avec un événement qui était attendu depuis longtemps : l'ouverture des commerces et du pôle santé situés dans les bâtiments réhabilités du quai de la Criée à Ars-en-Ré qui sera suivie, dans quelques semaines, de celle d'une salle d'exposition. Nous voyons ici l'aboutissement d'un projet d'une grande complexité technique qui va faire revivre un lieu emblématique fermé pendant plus d'une décennie au cœur du village.

Ensuite, avec l'adoption à l'unanimité par le Conseil communautaire de notre Stratégie locale de gestion de la bande côtière, notre territoire se dote d'une protection complète de son littoral. Il s'agit là de notre plan érosion sur dix ans qui interviendra en complémentarité avec notre plan digues déjà bien avancé. Le dossier de ce magazine vous permettra d'en appréhender ses tenants et ses aboutissants.

Et enfin, avec de jeunes Rétais qui font notre fierté en hissant haut nos couleurs rétaises dans leurs disciplines sportives respectives. Retrouvons d'une part les membres de l'équipe masculine de volley du Ré Beach Club qui viennent d'être sacrés champions d'Europe des clubs, et d'autre part le jeune Boitais Arthis dont l'objectif est sa qualification à la Mini transat à la voile en 2027. Ils sont le témoignage que l'île de Ré est plus que jamais une véritable terre de champions !

À l'aube de ces fêtes de fin d'année, je souhaite à chacun d'entre vous de passer de chaleureux moments entourés de vos familles et de vos amis. N'hésitez pas à profiter des multiples animations et rendez-vous festifs qui rythmeront les derniers jours de 2025 partout sur l'île. Je vous donne rendez-vous dès le début du mois de janvier pour les cérémonies des vœux des communes ainsi que celle de la Communauté de communes, le jeudi 15 janvier à 18h30 à la salle polyvalente du Bois-Plage-en-Ré.



Quai de la Criée : un lieu emblématique sur le port d'Ars-en-Ré

Longtemps perçu comme un bâtiment délaissé au cœur du port d'un des plus beaux villages de France, l'ancien site de la DDE* et de la capitainerie du port entame un nouveau chapitre.

Entre héritage maritime, mémoire ouvrière et renouveau économique, la réhabilitation redonne vie à un site qui a toujours rythmé l'histoire d'Ars-en-Ré.

Un projet d'autant plus remarquable qu'il s'est heurté à une grande complexité technique liée à la nature très meuble du sol, nécessitant des solutions de consolidation adaptées.

C'est aussi un projet rendu possible grâce à l'acquisition du site par la Communauté de communes, à une époque où aucun autre acheteur ne s'était manifesté, permettant ainsi de préserver ce patrimoine stratégique au cœur du village.

Derrière les façades aujourd'hui restaurées, deux siècles de vie portuaire se bousculent. Selon des cartes de 1822, les bâtiments auraient d'abord abrité des hangars à sel, témoins d'une saliculture alors florissante. Pour les anciens du village, c'est plutôt le bruit des chantiers navals qui résonnait ici. Les deux usages se sont peut-être succédé avant l'arrivée, au début du XX^e siècle, des services des Ponts-et-Chaussées, future DDE.

Pendant des décennies, une vingtaine d'agents y ont travaillé la voirie, l'urbanisme, la construction d'ouvrages. Certains vivaient même sur place, donnant au site une atmosphère chaleureuse, animée aussi par l'atelier de Gaston Cazavant, créateur de voiliers installé en 1935 dans le prolongement des bâtiments. Avec l'essor de la plaisance, le port d'Ars-en-Ré devient dans les années 1960 l'un des plus actifs de la façade Atlantique ; le cercle nautique y trouve naturellement sa place. Puis, en 2009, les volets se ferment : le départ de la DDE fige le site, qui reste à l'abandon.

Un pont entre hier et aujourd'hui

Aujourd'hui, la réhabilitation engagée à l'été 2024 fait renaître cette vitalité. L'ancien garage devient salle d'exposition ouverte sur le port, tandis que les locaux accueillent désormais un pôle santé et des commerces à l'année : salon de coiffure, chocolaterie-atelier, boutiques d'artisans et de la coopérative des sauniers de l'île de Ré.

* Direction départementale de l'équipement

Les loyers maîtrisés et la diversité des activités offrent au nord de l'île une vie permanente renouvelée. Comme un écho contemporain à l'effervescence d'autrefois, le quai de la Criée retrouve sa fonction première, celui d'être un lieu vivant, ancré dans son histoire et tourné vers l'avenir.

En chiffres

- 5 bâtiments réhabilités
- 3 espaces d'activités : un pôle santé, des commerces, une salle d'exposition
- 140 m² dédiés à l'art
- 2 bureaux loués à des professionnels
- 3,2 M€ TTC de dépenses de travaux financés à 80 % par la Communauté de communes
- 500 000 € de subventions (État et Région)



Alexandra et Anne



Regards croisés sur un lieu qui renaît

Commerçants, artisans et professionnels de santé investissent les nouveaux locaux du quai de la Criée. Tous saluent un cadre de travail privilégié et une opportunité rare de développer leurs activités à l'année, au cœur du port d'Ars-en-Ré.



« Le Quai de la Criée nous offre une visibilité nouvelle », Alexandra Hemmen, boutique Fier Tribu

Alexandra Hemmen est l'une des quatre membres fondatrices du collectif Fier Crieurs. La jeune femme apprécie ce bel espace. « C'est une vraie chance d'être présents à l'année. » L'aventure est née après le succès de l'expérience Artisan'Ars, menée en 2024 entre Noël et le Nouvel An. Le groupe s'est élargi : dix artisans et artistes de l'île et de La Rochelle présentent désormais céramiques, bougies, linogravures, aquarelles, fleurs séchées, créations en cuir, savons et cosmétiques naturels, couture, sérigraphie, ébénisterie, objets en métal, macramé ou vannerie.

« Nous souhaitons aussi organiser des ateliers en petits groupes. Le quai de la Criée nous offre une visibilité nouvelle et un lieu où transmettre nos gestes et nos passions. »

Retrouvez d'autres témoignages de professionnels du quai de la Criée dans le magazine Îliens n° 31.



« Entre deux consultations, je peux sortir admirer le paysage », Anne Martineau, orthophoniste

Première à avoir pris ses quartiers au quai de la Criée dès mi-novembre, Anne Martineau se réjouit de son nouveau lieu de travail. Après avoir quitté Paris, elle s'est installée sur l'île, au Bois-Plage-en-Ré. C'est au détour d'une balade à vélo qu'elle découvre le chantier et le projet. « Curieuse, j'ai contacté la Communauté de communes pour savoir si les lots étaient déjà attribués. Je leur ai demandé si mon activité pouvait correspondre aux attentes. Comme il n'y avait pas d'orthophoniste au nord de l'île, mon dossier a été accepté », explique-t-elle.

« Le cadre est magique : entre deux consultations, je peux sortir admirer le paysage. » Anne Martineau apprécie la proximité des activités artisanales et commerciales sur le même site : « Je ne suis pas isolée. J'espère que ce pôle deviendra un véritable espace d'échanges, au service de la vie de village. »

La Criée, salle d'exposition, ouvre ses portes aux artistes

L'espace artistique du quai de la Criée lance deux appels à projets pour des résidences d'artistes autour du thème « Entre terre et mer », ainsi qu'un appel à manifestation d'intérêt destiné aux artistes locaux. Les candidatures seront examinées par une commission regroupant élus, professionnels de la culture et acteurs associatifs, pour une décision attendue au mois de mai 2026.

Conçu pour proposer une programmation à l'année, le lieu privilégie l'art contemporain tout en restant ouvert à la diversité des pratiques. De février à mars, une exposition d'œuvres sélectionnées par le FRAC* ouvrira la saison. D'avril à septembre, les œuvres d'un sculpteur exposé et reconnu dans le monde entier, investiront les lieux, avant une ouverture au festival M'L'Art en octobre et des ateliers d'éveil artistique en fin d'année.

► + d'infos sur : cdciledere.fr ou par mail : lacriee@cc-iledere.fr

*Fonds Régional d'art contemporain de Nouvelle-Aquitaine

En bref

Un portail famille pour tout gérer en un clic

La Communauté de communes a dévoilé son tout nouveau portail famille, une plateforme conçue pour simplifier la vie des parents. Il permet d'inscrire facilement ses enfants à Ré Jeunesse, de gérer en ligne les documents et autorisations nécessaires, de consulter les actualités et programmes, ainsi que de réserver les différentes activités en toute simplicité.

► + d'infos : www.cdciledere.fr

Les ateliers du mardi

Ateliers « Do it Yourself », découverte de l'astronomie, impro théâtre... Jusqu'en mars 2026, des ateliers gratuits sont organisés chaque mardi soir pour tous les jeunes rétais âgés de 11 à 15 ans. + d'infos et inscriptions : rejeunesse@cc-iledere.fr



Votre service de transport gratuit

Le service RespiRé vous transporte de votre domicile vers vos courses ou rendez-vous. Ce service est gratuit, sur réservation et accessible à tous.

► + d'infos Transport à la demande au 05 46 09 20 15



200 € pour un vélo électrique

Vous êtes résident permanent de l'île de Ré et avez plus de 18 ans ? Bénéficiez d'une aide de 200 € pour l'acquisition d'un vélo à assistance électrique. Cette aide concerne un vélo acheté auprès d'un vendeur et réparateur implanté sur l'île, pour un montant maximum de 3 000 € TTC.

► + d'infos et faire une demande : www.cdciledere.fr, rubrique « Transport, mobilités »



Explorez la nature avec les écogardes

Tous les premiers mercredis du mois, les écogardes vous invitent à participer à une sortie nature. Partez à la découverte de la faune et de la flore des marais, explorez les trésors de l'estran à marée basse ou encore observez les animaux nocturnes de notre territoire. Ces rendez-vous sont gratuits et sur réservation.

► + d'infos : www.cdciledere.fr, rubrique « Agenda »



Les ateliers « Do It Yourself* » reprennent

Café réparation, fabrication, cuisine... ces rendez-vous offrent une large palette d'activités manuelles à partager en famille ou entre amis, proposées de janvier à juin 2026.

► + d'infos : www.cdciledere.fr, rubrique « Agenda »

Quelles sont vos habitudes de déplacement au quotidien ?

L'Agglomération de La Rochelle, avec les Communautés de communes de l'île de Ré, d'Aunis Atlantique, d'Aunis Sud lance une enquête pour mieux comprendre les déplacements des habitants. 3 500 foyers tirés au sort seront contactés par des enquêteurs identifiés pour répondre, à partir de janvier, à des questions sur leurs trajets, leurs horaires, leurs modes de transport...

Ces informations aideront ensuite à améliorer les transports, les aménagements et les services du territoire.

► + d'infos : www.cdciledere.fr

*Fais-le toi-même

La Maison de l'Habitat, un service d'accueil et de conseil

Située à Saint-Martin-de-Ré, la Maison de l'Habitat accueille le public tous les matins, du lundi au vendredi (sauf le mercredi), sans rendez-vous. Pour faciliter vos démarches sur la question du logement et concrétiser vos projets, une équipe est là pour vous guider.

Vous y trouverez des conseils architecturaux, techniques, juridiques et fiscaux, ainsi qu'une aide pour le financement et la mise en location de votre bien.

Un accompagnement complet

L'objectif de la Maison de l'Habitat est de simplifier vos démarches et d'étudier chaque projet individuellement : de la conception à la réalisation, en passant par la recherche de financements adaptés et l'optimisation des aides existantes, l'équipe de la Maison de l'Habitat et ses partenaires vous accompagnent à chaque étape.

Une aide pour louer en toute sérénité

Le dispositif "Loc'Avantages" permet aux propriétaires de rénover leur logement pour la location à l'année grâce à un soutien financier important : un crédit d'impôt dépendant du niveau de loyer pratiqué, complété par des aides locales. L'objectif : améliorer l'état du parc locatif privé et proposer des logements accessibles et de qualité.

Selon le type de travaux (logement dégradé, moyennement dégradé ou en précarité énergétique), la Communauté de communes de l'île de Ré peut financer une part du reste à charge allant jusqu'à 24 000 € auxquels s'ajoutent 8 000 € des communes.

3 questions à

Nicolas Bernardin

Coordonnateur de la Maison de l'Habitat



Quels types de projets peuvent être accompagnés à la Maison de l'Habitat ?

Nous vous conseillons pour tous vos travaux : rénovation énergétique, réhabilitation d'un logement vacant, adaptation à la perte de mobilité ou mise en location d'un bien à l'année.

Quels sont les principaux avantages pour les habitants ?

Les habitants bénéficient d'un accompagnement neutre et gratuit dans tous leurs projets de rénovation et de mise en location de biens, du premier conseil jusqu'à

la réalisation des travaux. Aussi, les propriétaires sont accompagnés par des techniciens du bâtiment ou des spécialistes comme des thermiciens ou des ergonomes qui apportent leurs connaissances et sécurisent leur projet.

Comment le dispositif "LOC'Avantages" aide-t-il les propriétaires ?

Le propriétaire, en acceptant de proposer un logement à l'année avec un loyer modéré, peut bénéficier d'une réduction d'impôt sur le montant des loyers perçus. Selon le niveau de loyer mis en place, la réduction d'un d'impôt peut aller jusqu'à 65%.

Le dispositif inclut également :

- l'accompagnement gratuit d'une équipe d'experts ;
- un appui financier supplémentaire pour les logements conventionnés avec un engagement de location de 6 ans minimum.

Pratique

► Maison de l'Habitat
Tous les matins du lundi au vendredi (sauf le mercredi)
8 place de la République,
Saint-Martin-de-Ré
05 46 29 93 80
maison.habitat@cc-iledere.fr



Le Ré Beach Club au sommet de l'Europe

À Héraklion le 9 novembre, l'équipe masculine du Ré Beach Club a décroché la première Coupe d'Europe des clubs jamais remportée par un club français. Une victoire historique qui consacre un projet fondé sur la formation, l'ancrage territorial et des infrastructures conçues pour la performance.

La Coupe d'Europe des clubs n'avait encore jamais couronné un club français de beach volley. C'est désormais chose faite : le 9 novembre, à Héraklion en Grèce, le Ré Beach Club a inscrit son nom dans l'histoire en remportant la Coupe d'Europe des clubs. « Ce n'est pas un aboutissement, mais le résultat d'années de travail menées par les joueurs et l'encadrement », insiste son président, Yann de Kergret.

Portés par un esprit d'équipe irréprochable, les six joueurs alignés — cinq sur le terrain, un en rotation, âgés de 18 à 31 ans — ont fait chavirer la compétition. Le déclic survient lors du troisième match : les Rétais battent l'un des grands favoris. « À ce moment-là, ils ont compris que tout devenait possible », affirme le président. L'effet détonateur les propulse jusqu'en demi-finale puis en finale, remportées toutes deux au golden set, dans un suspense étouffant. Personne ne les attendait à ce niveau.

Rendez-vous en 2026

Face à des équipes européennes n'hésitant pas à recruter des joueurs grassement rémunérés pour l'occasion — une pratique « discutable éthiquement », glisse Yann de

Kergret — le club rétais défend une autre philosophie : la formation. Une réussite d'autant plus éclatante qu'elle reflète un projet territorial assumé. « C'est une immense fierté pour l'île de Ré. »



Chez les femmes, la 5^e place laisse un goût d'inachevé tant l'équipe faisait partie des favorites. Qualifiées sans difficulté, elles n'ont pourtant pas démerité. « Leur résultat confirme qu'elles sont à leur place et capables de grandes choses. Rendez-vous l'année prochaine », promet le président.

Cette dynamique est nourrie par une infrastructure décisive : depuis plus d'un an, le club s'entraîne dans l'aRéna, salle couverte gérée par la Communauté de communes, en complémentarité avec le Beach Stadium en plein air au Bois-Plage-en-Ré. Un outil dédié aux sports

2026 dans le viseur

Hormis la participation de deux joueurs du club à un déplacement international aux Seychelles en décembre, la période hivernale marque une pause dans les compétitions. Les joueurs évoluant au sein du Pôle France retrouveront le circuit international fin février et les compétitions nationales reprendront en mars.

Avant de renouer avec l'ambiance de la Coupe d'Europe des clubs, le club rétais vise cette année le titre de champion de France des clubs pour ses deux équipes.

de sable, qui a permis la validation d'un pôle espoir sur l'île par la Fédération française de volley-ball. L'encadrement de qualité et ces équipements renforcent l'attractivité du club, désormais amplifiée par la création de la Ré Beach Académie, destinée à accompagner les jeunes vers le haut niveau.



L'île de Ré se mobilise pour son littoral

Après plus de dix ans d'observation et un hiver 2023-2024 particulièrement impactant sur ses côtes, la Communauté de communes de l'île de Ré a finalisé sa Stratégie locale de gestion de la bande côtière. Objectif : planifier, prioriser et agir pour lutter contre l'érosion et ainsi adapter le territoire aux évolutions du littoral pour les dix prochaines années.

Si les Programmes d'Actions de Prévention des Inondations se concentraient sur la submersion marine, la Stratégie Locale de Gestion de la Bande Côtière (SLGBC) en est le complément indispensable : elle prépare le territoire face à l'érosion.



L'érosion n'est pas un phénomène nouveau sur l'île de Ré. Si elle constitue un risque moins élevé que celui de la submersion, une réponse à la hauteur des enjeux doit être apportée. Sous l'effet combiné des tempêtes, de l'élévation du niveau de la mer et des dynamiques naturelles, le trait de côte évolue chaque année. Certaines zones voient le sable s'accumuler, comme à Sablanceaux, tandis que d'autres reculent, notamment au Moulin Brûlé, à La Redoute ou au sud Doreaux.

En 2013, la collectivité a créé un observatoire de son littoral. Celui-ci réalise des relevés réguliers sur les plages, les dunes et les falaises puis les analyse. Ces informations constituent aujourd'hui une base essentielle pour prioriser les secteurs à traiter, en lien avec les enjeux humains, économiques et environnementaux.



Une stratégie construite collectivement

Pour aboutir à cette stratégie sur dix ans, une étude a été confiée en septembre 2024 à Egis Solutions Maritimes et Espelia, avec l'appui du GIP Littoral*. La méthode a reposé sur cinq étapes : diagnostic du fonctionnement de nos côtes et du risque érosion/submersion, définition des objectifs et des modes de gestion prioritaires par type de secteurs du littoral, construction de scénarios, puis formalisation des choix de gestion.

Les dix communes ainsi que les acteurs du territoire et partenaires (ONF, BRGM, OCNA, GIP littoral, Département, Région, État**) ont été associés à ce travail qui s'est achevé fin 2025, par un vote à l'unanimité du Conseil communautaire.

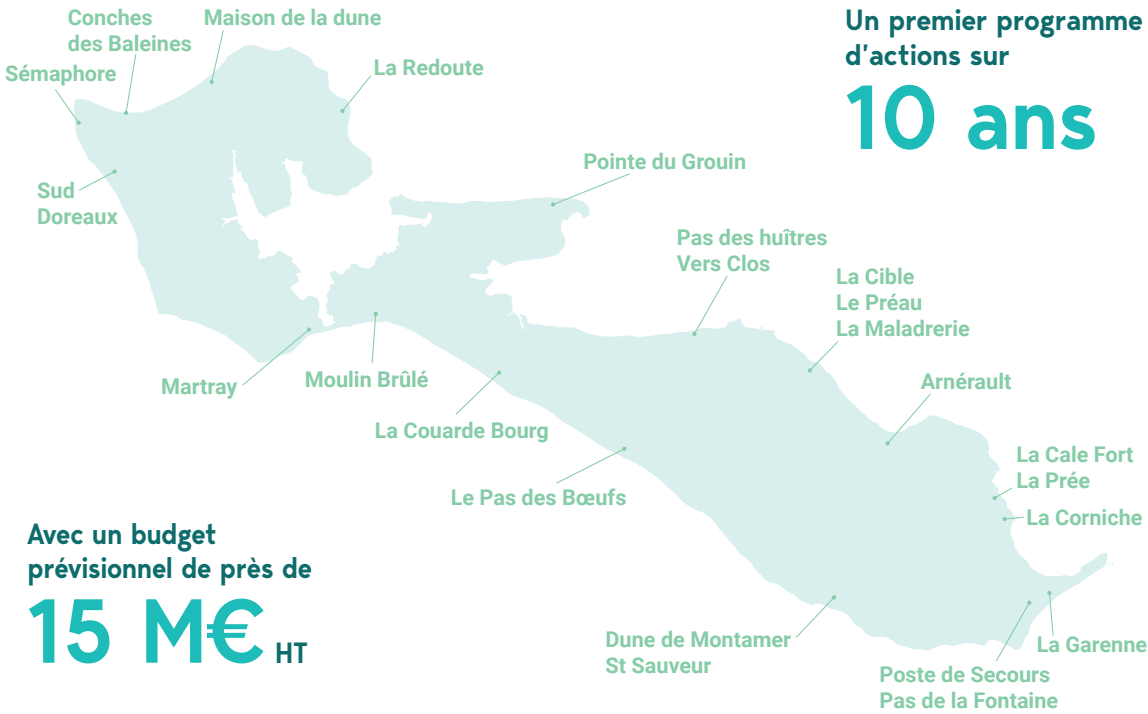
Cette analyse croisée a permis d'identifier les zones du littoral les plus sensibles.

L'idée est simple : mieux vaut anticiper que subir. En planifiant les interventions suffisamment tôt, on évite de devoir gérer l'urgence après un événement.

Pour chaque secteur soumis à l'érosion, plusieurs scénarios sont étudiés :

- **Laisser faire**, lorsque le risque est faible ou que la nature peut évoluer librement.
- **Entretenir régulièrement**, pour maintenir les ouvrages et le trait de côte.
- **Reculer ou déplacer certains usages**, c'est ce qu'on appelle le repli stratégique.
- **Mettre en place des gestions actives** selon les secteurs : lutte active "souple" (mise en défens du cordon dunaire, brouettage de sable) et/ou lutte active "dure" (enrochement, épis).

Les secteurs d'intérêt général du programme d'actions 2026-2036



Avec un budget prévisionnel de près de 15 M€ HT

Exemples de secteurs

Ces quatre secteurs soumis à l'érosion présentent des enjeux forts en raison de la proximité de centres urbains denses, d'infrastructures routières et d'activités économiques :

- **Le Sémaphore** : un cordon dunaire fragile nécessitant la reprise de la cale du canot de sauvetage et le rechargement en sable.
- **La Garenne** : secteur sensible à l'érosion, protégé par un cordon d'enrochements qui fixe aujourd'hui le trait de côte et préserve les enjeux situés en arrière. Les travaux comprennent la remise en état de la carapace et de la crête, complétés si besoin par un rechargement ponctuel en sable.

- **Le Martray** : un secteur stratégique soumis à une forte dynamique, justifiant un rechargement en sable lors d'événement tempétueux et la mise en défens du cordon dunaire (pose de ganivelles et végétalisation du cordon dunaire).
- **La Redoute** : zone sensible à l'érosion marine, relevant d'une gestion adaptée et progressive, démantèlement du blockhaus si l'étude l'atteste, mise en défens du cordon dunaire et pose d'enrochements, entretien épis.

D'autres secteurs relèvent de l'intérêt privé et bénéficieront d'un accompagnement dans le cadre du plan érosion.

➤ + d'infos sur cdcilelere.fr et retrouvez la stratégie complète

Participez au suivi du trait de côte !

Observer l'évolution du littoral, c'est déjà agir. Dès 2026, l'île de Ré accueillera 1 à 5 stations du type « CoastSnap », un dispositif participatif développé avec l'Observatoire de la côte de Nouvelle-Aquitaine (BRGM). Inspiré d'une initiative australienne, il permettra à chacun de photographier régulièrement le littoral depuis un lieu fixe.

Grâce à ces clichés, croisés avec les données scientifiques, les équipes pourront suivre avec précision l'évolution du trait de côte et mieux anticiper les zones sensibles.

En parallèle, la Communauté de communes développe une culture du risque à travers des rencontres avec les habitants, les visiteurs et les scolaires : réunions publiques, expositions, conférences ou journées d'échanges organisées avec les communes et les partenaires du territoire.

Votre regard compte : un simple geste peut aider à mieux protéger l'île de Ré.

*Groupement d'Intérêt Local. **Office National des forêts, Bureau de Recherches Géologiques et Minières, Observatoire de la côte de Nouvelle-Aquitaine.



Pierre-Emmanuel Martin
Chargé d'études hydrographie

« L'île de Ré est un territoire résilient »

Le Groupement d'Intérêt public (GIP) Littoral soutient les collectivités de Nouvelle-Aquitaine dans la gestion durable de leurs côtes. Aux côtés de la Communauté de communes de l'île de Ré, il joue un rôle clé dans la construction de la stratégie contre l'érosion.

Créé en 2009 et renouvelé en 2020, le GIP Littoral est un acteur central des politiques publiques dédiées au littoral régional. « Notre mission est d'aider les territoires à anticiper, à planifier et à agir », rappelle son directeur, Nicolas Castay. Le groupement produit des études prospectives, accompagne les projets, favorise la concertation et diffuse les bonnes pratiques au sein du projet régional « Littoral 2030 : Réussir la transition du littoral de Nouvelle-Aquitaine ». Depuis 2021, 85 millions d'euros ont été investis à l'échelle régionale.

La Communauté de communes de l'île de Ré a adhéré au GIP en 2021. « Notre rôle a été d'épauler la collectivité dans

Depuis plus de dix ans, Pierre-Emmanuel Martin suit l'évolution du littoral rétais. Son travail, fondé sur des relevés réguliers et des données de long terme, éclaire la collectivité dans ses décisions face à l'érosion.

Chargé d'études hydrographie pour Egis (ex-Casagac), Pierre-Emmanuel Martin intervient sur l'île de Ré depuis la création de l'observatoire du littoral rétais en 2013. « Nous avons commencé par les plages sableuses, puis les dunes à partir de 2016, et depuis 2021 les falaises », explique-t-il. Les levés sont réalisés tous les six mois pour les plages – à l'automne et au printemps pour mesurer l'impact des tempêtes hivernales –, une fois par an pour les dunes et les falaises, grâce à un scanner GPS embarqué sur quad ou par photogrammétrie au drone.

Les données collectées sont archivées par type de littoral, intégrées à des calculs et comparées d'année en année. « Parmi tous les suivis que notre bureau

d'études réalise, celui du littoral rétais est le plus ancien : il nous offre un recul unique », souligne-t-il. Ces observations révèlent des secteurs où le sable progresse – comme Sablanceaux ou le banc du Bûcheron – et d'autres soumis à une érosion marquée, notamment au Moulin Brûlé, à La Redoute ou au sud des Doreaux.

Pour la Communauté de communes, ces informations sont essentielles. Dans le cadre de la stratégie, elles permettent de hiérarchiser les secteurs, d'objectiver l'urgence et d'agir en connaissance de cause. Avec un atout : « L'île de Ré est un territoire résilient, et plus l'analyse est longue, plus nos données gagnent en pertinence. »



Nicolas Castay
Directeur du GIP Littoral

« L'un des projets les plus ambitieux »

l'élaboration de l'étude, la sélection du bureau d'ingénierie et la préparation des décisions », précise-t-il. Des experts ont été détachés auprès des services et des élus dès 2023, produisant rapports et analyses pour nourrir le dialogue.

L'accompagnement se poursuit aujourd'hui sur les aspects réglementaires, techniques et financiers. Les spécificités rétaises exigent une attention particulière : vulnérabilité liée aux zones basses, démarche déjà avancée sur la submersion marine et forte exigence environnementale. « L'île de Ré porte l'un des programmes les plus ambitieux, tant par le nombre de secteurs que par les investissements engagés », salue Nicolas Castay.



Arthis Espagnon veut prendre le large

Originaire du Bois-Plage-en-Ré, le jeune navigateur de 19 ans se lance dans la préparation de la Mini-Transat 2027. Soutenu par la Communauté de communes de l'île de Ré, il construit, pas à pas, le rêve de devenir professionnel.

Comment la voile est-elle entrée dans ta vie ?

Je suis tombé dedans tout petit, mon père, Christophe, étant lui-même navigateur. À 5 ou 6 ans, j'ai suivi mes premiers stages de voile et de surf à La Couarde. Au début, c'était du pur loisir, du plaisir simple d'être sur l'eau.

Tu as longtemps pratiqué la voile et le surf en parallèle...

Oui, jusqu'au collège ! Je pratiquais les deux disciplines, mais sans objectif précis. Puis, petit à petit, la compétition m'a attiré. Le vrai virage, je l'ai pris au lycée, grâce à l'option sport-études voile. J'y ai découvert le haut niveau, un rythme très soutenu. Ça m'a fait grandir.

Quand est né le projet Mini-Transat ?

Il mûrit depuis longtemps. C'est une course mythique : tous les grands marins y sont passés ! Pour moi, c'est la porte d'entrée dans la course professionnelle au large. J'ai l'impression de toucher du doigt mon rêve d'en faire mon métier.

Comment t'es-tu préparé à 2027 ?

Sur trois ans, je dois travailler sur le plan physique, psychologique et financier. Je dois cumuler 1 500 milles nautiques en course et 1 000 hors course pour être qualifié. Chaque course est une formation accélérée. J'enregistre le maximum d'expérience. Pour cela, j'ai intégré le Centre Excellence Voile, le centre de formation et d'entraînement de course au large de La Rochelle qui donne accès à un écosystème incroyable.

Quel est le programme des mois à venir ?

Mon bateau, un 6.50 de série, est sorti de l'eau mi-novembre, il est en chantier pour l'hiver. En 2025, j'ai vécu mes premières courses, ma première nuit en mer. Ça a confirmé ce que je savais déjà. Je suis fait pour vivre ça, être seul, sur mon bateau. En 2026, je participerai à d'autres courses, dont un aller-retour aux Açores, qui équivaut en distance à la première étape de la Mini-Transat.

Quel rôle jouent tes partenaires ?

Un rôle essentiel. J'ai commencé à chercher mes premiers partenaires dès la fin du lycée. En octobre 2024, j'ai rencontré la commune du Bois-Plage et la Communauté de communes de l'île de Ré. J'ai reçu un très bel accueil et c'est une immense fierté de porter les couleurs de l'île. Mes autres sponsors sont aussi issus du territoire. Être soutenu dans ses débuts, c'est précieux. Dans le cadre de ce partenariat, j'ai créé l'association Ré-Alizés, Naviguer et Partager. J'interviens auprès des scolaires et des clubs sportifs de l'île. J'ai fait une première intervention dans mon ancienne école, au Bois-Plage. J'ai moi-même été inspiré il y a quelques années par le témoignage d'Antoine Cornic qui présentait son projet Mini-Transat 6.50. Aujourd'hui, c'est à mon tour de faire rêver les enfants.

► Pour suivre l'actualité d'Arthis Espagnon : [instagram.com/arthis_espagnon](https://www.instagram.com/arthis_espagnon)



Forum de l'emploi : des emplois saisonniers... mais pas que !

Depuis plus de 10 ans, la Communauté de communes de l'île de Ré et France Travail organisent chaque année un forum de l'emploi.

Rendez-vous incontournable pour le territoire, le forum de l'emploi permet une rencontre en face à face entre les candidats et les employeurs pour s'informer sur les opportunités d'emploi, nouer des contacts professionnels, mais également affiner un projet de reconversion ou trouver un stage, une alternance.

En 2025, 700 offres d'emploi ont été proposées le jour J, une réelle visibilité pour les entreprises. Outre les habituels secteurs de la restauration, de l'hôtellerie ou du commerce, les postes à pourvoir recouvrent des domaines aussi larges que la santé, les transports, les loisirs ou l'aide à domicile.

Le forum de l'emploi est également l'occasion pour les candidats d'obtenir des informations pratiques pour faciliter leur prise de poste et aborder sereinement leur nouvel emploi.

« Nous invitons les candidats à profiter pleinement de cette ½ journée. Au-delà de la remise d'un CV, le forum offre un vrai temps d'échange avec les employeurs »

rappelle Agnès Le Dortz, Directrice du service économie de la Communauté de communes de l'île de Ré.

En 2025

700 postes

86 entreprises

465 candidats

Pratique

➤ Gratuit, sur inscription pour les employeurs

➤ + d'infos : service économie
economie@cc-iledere.fr
06 74 66 07 45

À vos agendas

L'édition 2026 se déroulera **jeudi 26 février 2026, de 13h à 17h30**, au **complexe sportif Marcel Gaillard à Saint-Martin-de-Ré**.

Les employeurs souhaitant participer au forum de l'emploi pourront s'inscrire à partir de janvier 2026 sur le site de la Communauté de communes, www.cdciledere.fr.

À savoir !

Les offres d'emploi sur l'île de Ré sont mises en ligne sur www.cdciledere.fr, dès la page d'accueil en accès rapide. Les offres proposées lors du forum y seront ajoutées début février.

Les rendez-vous à venir

>• JANVIER

LES MARDIS, DU 6 JAN. AU 3 FÉV.

Saint-Martin-de-Ré, 16h45

Ateliers "Astronomie"

Ré Jeunesse organise tous les mardis, des ateliers à destination des collégiens.

Gratuit, sur réservation au 07 71 77 63 01 à rejeunesse@cc-iledere.fr

7 JANVIER

Loix, 10h

À la découverte de la Pointe de Loix

Sortie nature avec les écogardes.

+ d'infos et réservations, www.cdciledere.fr, rubrique "Agenda"

15 JANVIER

Le Bois-Plage-en-Ré, 18h30

Vœux de la Communauté de communes

Salle polyvalente

17 JANVIER

La Maline, La Couarde-sur-Mer, 20h30

LOU CASA, BARBARA ET BREL

Musique

+ d'infos et réservations sur www.lamaline.net

20 JANVIER

La Flotte, 14h

Conférence-atelier sur la sécurité numérique

+ d'infos et réservations, www.cdciledere.fr, rubrique "Agenda"

28 JANVIER

La Maline, La Couarde-sur-Mer, 18h

SUPERSTRAT

Danse

+ d'infos et réservations sur www.lamaline.net

29 JANVIER

Saint-Martin-de-Ré, 14h

"Comment financer son projet d'entreprise ?"

Atelier pour les créateurs ou repreneurs d'entreprise.

+ d'infos et réservations, www.cdciledere.fr, rubrique "Agenda"

>• FÉVRIER

DE FÉVRIER À MARS

La Crie, Ars-en-Ré

Exposition

Fonds régional d'art contemporain de Nouvelle-Aquitaine.

+ d'infos sur www.cdciledere.fr

4 FÉVRIER

La Maline, la Couarde-sur-Mer, 20h30

SPECTACLE A4 (COMME LA FEUILLE)

Danse

+ d'infos et réservations sur www.lamaline.net

7 FÉVRIER

Loix, 9h-16h

Chantier participatif et sortie à la découverte des marais avec les écogardes

+ d'infos et réservations, www.cdciledere.fr, rubrique "Agenda"

20 FÉVRIER

La Maline, La Couarde-sur-Mer, 20h30

AN IRISH STORY

Théâtre

+ d'infos et réservations sur www.lamaline.net

23 FÉVRIER

Cdc île de Ré, Saint-Martin-de-Ré, de 15h à 19h

Grande collecte de sang

+ d'infos et réservations, www.cdciledere.fr, rubrique "Agenda"

26 FÉVRIER

Saint-Martin-de-Ré, de 13h à 17h30

Forum de l'emploi

Complexe sportif

+ d'infos, www.cdciledere.fr, rubrique "Agenda"

LES MARDIS, DU 24 FÉVRIER AU 31 MARS

Saint-Martin-de-Ré, 16h45

Ateliers "Théâtre d'impro"

Ré Jeunesse organise tous les mardis, des ateliers à destination des collégiens.

Gratuit, sur réservation au 06 76 96 48 21 à rejeunesse@cc-iledere.fr

27 FÉVRIER

La Maline, La Couarde-sur-Mer, 20h30

MICHELLE, DOIT-ON T'EN VOULOIR D'AVOIR FAIT UN SELFIE À AUSCHWITZ ?

Théâtre

+ d'infos et réservations sur www.lamaline.net

>• MARS

4 MARS

La Couarde-sur-Mer, 14h

Balade de printemps aux marais avec les écogardes.

+ d'infos et réservations, www.cdciledere.fr, rubrique "Agenda"

4 MARS

La Maline, La Couarde-sur-Mer, 20h30

LES GROS PATINENT BIEN

Spectacle Humour

+ d'infos et réservations sur www.lamaline.net

DU 7 AU 14 MARS

La Maline, La Couarde-sur-Mer

FESTIVAL LES P'TITS SE RÉVEILLENT !

Place à une semaine de spectacles et d'ateliers culturels pour les tout-petits accompagnés de leurs parents, assistantes maternelles, etc.

+ d'infos et réservations sur www.lamaline.net

19 MARS

Saint-Martin-de-Ré, de 14h à 17h30

"Découverte ludique de la gestion d'entreprise"

+ d'infos et réservations, www.cdciledere.fr, rubrique "Agenda"

28 MARS

La Maline, La Couarde-sur-Mer, 20h30

CHANGER L'EAU DES FLEURS

Théâtre

+ d'infos et réservations sur www.lamaline.net



Plus d'événements sur notre site Internet : www.cdciledere.fr



Ars-en-Ré

Compostage partagé

Un nouveau site de compostage a été ouvert, le 5 juin dernier, par la commune, en partenariat avec la Cdc, rue de Graffaud, face au clos des Brises marines.

Il est à disposition des habitants du quartier, qui peuvent y déposer leurs déchets organiques exclusivement (épluchures de fruits et légumes, matières biodégradables). Comme annoncé initialement, une première distribution du compost qui en résulte sera effectuée auprès de ses utilisateurs au mois de janvier prochain.



Rivedoux-Plage

Galette et ciné-concert

“Les Passagers du Marais” vous invite à un voyage poétique au cœur du marais mouillé. Entre images d’archives dès 1907 et musique jouée en direct, le ciné-concert ressuscite barques, métiers d’eau, fêtes villageoises et légendes locales. Un hommage sensible à un monde disparu, solidaire et humain.

Le spectacle sera suivi de la traditionnelle dégustation de galette.

Samedi 24 janvier - 15h30
Salle des fêtes Robert Vergnaud



Le Bois-Plage-en-Ré

Venez profiter du marché de Noël

Le marché de Noël du Bois-Plage-en-Ré prendra ses quartiers place Raymond-Dupeux du 19 décembre au 4 janvier, et animera le village tous les jours de 10h à 12h30 et de 14h30 à 19h.

Lors de cette quinzaine, venez profiter en famille de la patinoire et de la piste de curling (gratuit), des chalets artisanaux, de fête foraine, restauration sur place.

Le lundi 22 décembre, le Père Noël viendra rencontrer petits et grands de 15h à 19h.

Repartz avec une photo réalisée par Ile de Ré Photos Club de 17h à 18h.



Saint-Clément-des-Baleines

Feu d'artifice

Pour la troisième année, Saint-Clément-des-Baleines offrira aux Villageois un feu d'artifice le 31 décembre à 19h. Il sera suivi d'un vin d'honneur servi dans la salle polyvalente Albert Profilé. Une bonne façon de terminer l'année en beauté juste avant les agapes du réveillon.



La Couarde-sur-Mer

Le recensement 2026

Du 15 janvier au 14 février 2026, la commune réalise le recensement de sa population, démarche essentielle afin de mieux connaître son évolution, ses besoins et ainsi préparer les projets d'avenir. Un agent recenseur, recruté par la commune, déposera dans votre boîte aux lettres ou vous remettra en main propre une notice contenant toutes les instructions nécessaires. Ce document est indispensable : conservez-le précieusement. Vous pourrez ensuite vous recenser en ligne ou via un formulaire papier.

Thomas RYO, conseiller numérique, vous aide dans vos démarches à l'Espace Numérique (à côté de la Mairie et de la bibliothèque - Tél. : 06 22 77 75 34 - www.lacouardesurmer.fr rubrique Vie à La Couarde)

Pour plus de renseignements, vous pouvez consulter le site : www.le-recensement-et-moi.fr



Sainte-Marie-de-Ré

Réouverture de l'église

Après plus de deux années de travaux de restauration, l'église Notre-Dame de l'Assomption sera réouverte au public le 27 février 2026. Le détail du programme de cette journée sera communiqué dès janvier prochain sur Facebook, Panneau Pocket, saintemariedere.fr et dans la presse locale.



La Flotte

À l'heure de Noël

Cette année encore, la commune de La Flotte organise son marché de Noël du 20 décembre 2025 au 4 janvier 2026. De nombreuses animations sont au programme : tours de magie, ateliers maquillage, bulles géantes, sculptures sur ballons, balades à poney, jeux en bois géants, contes d'hiver, spectacles musicaux... de quoi ravir petits et grands !

Rendez-vous tous les jours de 8h30 à 18h.

L'agenda détaillé est à retrouver sur le site internet, la page Facebook et l'application mobile de la mairie.



Saint-Martin-de-Ré

Du 20 décembre au 4 janvier, le port de Saint-Martin-de-Ré accueille son Marché de Noël avec buvette, restauration et manège. L'inauguration aura lieu le 22 décembre. Concerts, ateliers créatifs, spectacles jeune public, maquillage, jeux en bois et animations nature avec la LPO rythmeront les fêtes. Un programme festif et familial à découvrir en intégralité sur le site et les réseaux sociaux de la mairie.

www.saint-martin-de-re.fr



Loix

Concours de soupes

Pour finir l'année en beauté et en douceur, retrouvons-nous le 21 décembre pour chanter, danser et partager le brunch de Noël !

Le suspense est à son comble le 27 décembre... Qui remportera cette année encore la célèbre et convoitée Louche d'Or ? Vous aimez partager votre cuisine, n'hésitez pas à proposer et faire déguster votre meilleure recette ; votre palais est infailible ? Venez voter pour votre soupe préférée.

Rdv Place du Marché à 11h
Inscriptions 06 37 18 41 57
cochonnetloisdais@gmail.com



Les Portes-en-Ré

Le village des Portes à l'heure de Noël

Les illuminations de Noël, enrichies chaque année de nouvelles décorations, ont été installées dans les rues du village depuis début décembre. Le manège fait aussi son retour et plusieurs sapins, dont un très très grand, seront installés, comme les autres hivers, Place de la Liberté. Dans les deux chalets en bois, on pourra, chez Cyril Massé, se désaltérer avec des boissons chaudes ou froides (dont du vin chaud) ou déguster viennoiseries, crêpes, foie gras et saumon fumé. Et Franck Moreau proposera la vente et la dégustation d'huîtres dans son nouveau food truck vert très vintage ! Les chalets seront ouverts de 8h30 à 13h00 et de 16h30 à 19h30 à partir du 23 décembre.

Et « cerise sur la bûche », le Père Noël fera un stop Place de la Liberté le mardi 24 décembre au matin pour féliciter les enfants qui auront été bien sages ! Ceux-ci auront pu déposer auparavant leur lettre au Père Noël dans la boîte rouge prévue à cet effet. Et il s'est engagé à répondre à chacun ! La municipalité souhaite de bonnes fêtes de fin d'année à tous.

Contactez votre commune

Ars-en-Ré
05 46 29 40 21
mairie@arsenre.fr

Le Bois-Plage-en-Ré
05 46 09 23 11
mairie@leboisplage.fr

La Couarde-sur-Mer
05 46 29 82 89
accueil@lacouardesurmer.fr

La Flotte
05 46 09 60 13
mairie@laflotte.fr

Loix
05 46 29 01 06
contact@loix.fr

Les Portes-en-Ré
05 46 29 50 56
contact@lesportesenre.fr

Rivedoux-Plage
05 46 09 39 39
mairie@rivedoux17.fr

Saint-Clément-des-Baleines
05 46 29 42 02
mairie@saintclementdesbaleines.fr

Sainte-Marie-de-Ré
05 46 30 21 24
info@saintemariedere.fr

Saint-Martin-de-Ré
05 46 09 38 90
mairie@17410.fr

PRÉSERVER NOTRE ÎLE

Chantal, habitante de Sainte-Marie-de-Ré,
équipée d'un composteur individuel récupéré à la Cdc

Mieux gérer nos déchets, on a tous à y gagner !

Réduire les déchets à la source et améliorer le tri sélectif sont aujourd'hui des priorités essentielles. Les chiffres sont sans appel : $\frac{2}{3}$ des ordures ménagères pourraient encore être triés et valorisés soit 5 920 tonnes/an. Ces matières finissent donc incinérées ou enfouies, avec un impact environnemental important et un surcoût considérable pour la collectivité.

Dans le même temps, les erreurs dans le bac jaune demeurent nombreuses : 30 à 40 % des déchets déposés dans les bacs jaunes sont des erreurs de tri. Une proportion qui pénalise toute la chaîne du recyclage, mobilise inutilement les agents de tri et renchérit le coût de traitement des déchets non conformes.

Face à ce constat, l'enjeu est clair : orienter davantage de déchets vers la bonne filière, et réduire la quantité de déchets enfouis en améliorant le geste de tri. Cela passe par l'information, l'accompagnement, mais aussi par des outils simples mis à disposition des habitants.

Mieux trier : un geste simple qui change tout

Le bac jaune accueille **tous les EMBALLAGES** : emballages plastique, métal, carton, briques alimentaires...

Mais il ne doit pas contenir d'objets : pas de jouets, pas de vaisselle, pas de petits appareils, pas de vêtements.

LES BONS GESTES À RETENIR :

- Déposer les emballages **vidés**, sans les laver.
- Les jeter **en vrac** (surtout pas dans un sac noir).
- Ne **pas les imbriquer** les uns dans les autres.
- Laisser le **bouchon vissé** sur les bouteilles.

Les erreurs les plus fréquentes concernent les **emballages souillés**, les **objets non recyclables**, ou encore les emballages déposés dans des **sacs plastiques opaques noirs**, qui ne peuvent pas être ouverts mécaniquement au centre de tri.



« Quand un emballage est bien vidé, il sera recyclé. Quand il est encore plein de nourriture ou de liquide, il ne pourra pas l'être. Ce petit geste fait toute la différence » explique Thomas Robin, directeur du service gestion des déchets à la Communauté de communes.

Que deviennent les déchets déposés dans le bac jaune ?

Une fois collectés, les déchets rejoignent le **centre de tri à Salles-sur-Mer**, où démarre un processus, mêlant technologie et savoir-faire humain.

- Les déchets sont déversés sur une chaîne mécanisée. À l'aide de **machines**, ils sont d'abord séparés selon leur composition : plastique, acier, aluminium, papier, carton fin, etc.
- Certaines matières non détectées par les automates sont ensuite triées manuellement. Autour des tapis roulant des **agents spécialisés** retirent les erreurs, séparent les matériaux restants.



Ensuite, chaque matière est **compactée en balles**, prêtes à être envoyées vers des usines de recyclage spécialisées.

L'acier deviendra de nouveaux objets métalliques ; le carton redevient du carton ; les plastiques se transforment en arrosoirs ou en tuyaux.

Grâce à ce travail, **chaque emballage bien trié trouve une seconde vie.**

Le saviez-vous ?

Quelques exemples de valorisation des déchets sur l'île de Ré

	602 tonnes papier et carton	>	2 518 263 boîtes à chaussures	
	2 509 tonnes verre	>	5 903 854 bouteilles de 75cl	
	32 tonnes briques alimentaires	>	276 912 rouleaux de papier toilette	
	34 tonnes aluminium	>	12 892 cadres de vélos de course	

Le territoire engagé : prévention, réemploi et seconde vie

Au-delà du tri, notre collectivité porte un **Programme Local de Prévention des Déchets Ménagers (PLPDMA)** qui encourage la réduction à la source, le réemploi et la seconde vie des objets.

Des **ateliers pratiques** sont proposés toute l'année :

- réparer plutôt que jeter,
- apprendre à réduire les emballages,
- fabriquer soi-même des objets réutilisables,
- donner une seconde vie aux matériaux et équipements.

Chaque action compte pour diminuer les tonnages, éviter l'enfouissement et accompagner chacun vers un mode de consommation plus responsable.

Un imagier des emballages distribué avec votre calendrier de collecte

Afin de faciliter votre tri au quotidien, un **imagier des emballages** a été joint cette année au calendrier de collecte.

Cet outil visuel, clair et pratique, permet en un coup d'œil d'identifier tout ce qu'il faut **mettre dans le bac jaune**.

N'hésitez pas à l'afficher dans votre cuisine, votre cellier ou à proximité de votre espace de tri : il est conçu pour devenir votre compagnon du quotidien.





Vu sur les réseaux

@cdciledere



Communauté de communes de l'île de Ré

Partagez avec nous vos plus belles photos de l'île de Ré avec **#iledere**

Vous avez des questions ? On vous répond !

Véronique, à propos du démontage des œuvres de Land Art à l'occasion du Mois de l'Environnement 2025 :

« Quel dommage ! Quelles sont les raisons de ce démontage ? »



Raie Manta, kraken, méduses géantes, vous avez été nombreux à apprécier les œuvres de Land Art installées à proximité de certaines pistes cyclables à l'occasion du Mois de l'Environnement 2025. Créées à partir de matériaux naturels, elles ont offert aux promeneurs un regard poétique sur la nature, tout en rappelant la beauté de notre environnement.

Des œuvres éphémères

Si ces créations vous manquent déjà, leur démontage n'est pourtant pas un hasard. Pour des raisons de sécurité, ces œuvres ne peuvent pas rester en place plus longtemps. Leur structure, pensée pour une exposition temporaire, n'est

pas conçue pour résister durablement aux intempéries. Les laisser sur site exposerait les usagers des pistes cyclables à un risque, notamment en cas de dégradation naturelle.

C'est pourquoi les installations ont été démontées au mois de novembre, une intervention nécessaire pour garantir la sécurité de tous, tout en respectant l'esprit même du Land Art : une création qui vit, évolue... puis disparaît.

De nouvelles œuvres de Land Art voient le jour tous les trois ans, à l'occasion du Mois de l'Environnement. Rendez-vous dans trois ans pour découvrir les prochaines créations !

Florian Garcia, écogarde de la Cdc en intervention à l'école de Saint-Martin-de-Ré



L'océan au cœur de l'année scolaire

De la maternelle au collège, la Communauté de communes propose chaque année plus de 300 animations pédagogiques en milieu scolaire. Au cours de l'année 2025/2026, une grande thématique transversale, l'océan, guide les projets co-construits avec les équipes éducatives de l'île.

La Communauté de communes intervient dans toutes les écoles de l'île de Ré – principalement auprès des élèves de maternelle et d'élémentaire – et accueille ponctuellement des établissements extérieurs. Chaque année, près de 300 animations sont proposées.

L'année scolaire 2025/2026 marque un tournant avec l'introduction d'une grande thématique : l'océan. Du CP au CM2, les élèves peuvent explorer le fonctionnement d'un océan, comprendre

la submersion marine, assister à un spectacle ou encore participer à des ramassages et caractérisations de déchets de plage. En parallèle, les maternelles découvrent l'estran lors de balades contées, de projections ou créent des personnages océaniques à partir des déchets collectés.

L'île de Ré en fil rouge

Toutes les propositions sont élaborées en concertation avec l'Éducation nationale, pour garantir leur cohérence

avec les programmes et les niveaux. Elles s'appuient sur la complémentarité des services de la collectivité. Avec un fil rouge : l'éducation au territoire, pour ancrer chaque action dans la réalité rétaise. Le tissu associatif local vient enfin compléter cette offre déjà riche.

► Pour consulter la plaquette des offres pédagogiques d'éducation au territoire :



À savoir

Les actions sont déclinées autour de 8 grandes thématiques assurées par les services de la Communauté de communes.

- **Protection du littoral** : sensibiliser, à travers différents ateliers participatifs, les enfants aux aléas littoraux de l'île de Ré (submersion marine et érosion côtière)
- **La mobilité - Savoir rouler** : former les enfants à la pratique du vélo dans le cadre du programme "Savoir rouler" avec l'intervention d'une association agréée

- **Architecture - Patrimoine** : éveiller les enfants à leur patrimoine, dès le plus jeune âge, fait partie des missions du Pays d'art et d'histoire de l'île de Ré
- **Gestion des déchets** : accompagner les jeunes Rétais au quotidien en les sensibilisant à l'importance de trier et réduire leurs déchets
- **Environnement et biodiversité** : partir à la découverte de l'estran, découvrir les particularités du cycle de l'eau sur une île ou prendre conscience des dérèglements climatiques qui touchent notre océan

- **Culture** : confronter, dès le plus jeune âge, les enfants et les adolescents, au cinéma, au spectacle vivant et au livre dans le cadre d'une éducation artistique et culturelle
- **Jeunesse** : sensibiliser au vivre ensemble, aux droits et devoirs des mineurs par l'animation d'expositions et de débats
- **Numérique** : sensibiliser à la bonne utilisation des écrans et prévenir des différents dangers liés à l'usage d'internet et des réseaux sociaux

Prévenir, trier, expliquer : un duo engagé

Sur l'île de Ré, la prévention et la réduction des déchets reposent notamment sur Aurélie Jeanroy, chargée de mission prévention déchets, et Léa Chagneau, technicienne en charge des déchèteries.

Pour Aurélie Jeanroy, la prévention des déchets n'est pas seulement une mission : c'est un engagement personnel. Titulaire d'un master en développement durable, elle découvre très tôt les principes d'économie circulaire et de recyclage, qui orientent depuis son parcours. Elle pilote aujourd'hui, au sein de la Communauté de communes, le Programme local de prévention des déchets ménagers et assimilés (PLPDMA), approuvé en mai 2024. Un cadre stratégique fort, articulé autour de sept axes, de la lutte contre le gaspillage alimentaire à la réduction des déchets du BTP, en passant par la consommation responsable, l'éco-exemplarité de la collectivité...

« La prévention, c'est apprendre à réduire les déchets à la source », résume-t-elle. Et pour y parvenir, elle multiplie les actions de sensibilisation : formations, interventions publiques, accompagnement des habitants. Depuis le 1^{er} janvier 2024, l'obligation de tri des biodéchets constitue un enjeu majeur. Distribution de composteurs individuels ou collectifs, ateliers pratiques... tout est pensé pour soutenir les usagers et favoriser l'adhésion.

Un duo complémentaire

De son côté, Léa Chagneau porte un regard tout aussi engagé mais forgé différemment. Son premier contact avec le sujet fut un choc : une visite d'un centre de tri, en première année de licence, et l'image marquante de montagnes de déchets. Avec un master en gestion de

l'environnement, elle choisit de transformer cette prise de conscience en action. Sur le terrain, elle encadre aujourd'hui les déchèteries intercommunales et travaille étroitement avec leurs agents, véritables relais d'information auprès du public.

Son rôle est aussi analytique : pour comprendre les habitudes de tri des Rétais, elle se rend au centre de tri Trivalo 17 (ex-Altriane) afin d'observer les erreurs

sur le tri repérées sur les emballages issus du territoire. Le constat est préoccupant : 38 % d'erreurs en 2025, un taux en hausse. « C'est un signal d'alerte, un enjeu majeur pour les années à venir », souligne-t-elle.

Au quotidien, Aurélie et Léa travaillent souvent en binôme, leurs compétences se complétant naturellement. L'une agit en amont, en prévention ; l'autre en aval, au plus près du terrain.

À vos agendas

• **Mercredi 28 janvier 2026 : Atelier cuisine : apprendre à cuisiner les légumes "moches" et de saison !**
10h-14h - Grand public
Rivedoux-Plage : Salle des Fêtes

• **Mercredi 18 février 2026 : Café réparation** - 9h30-12h30
Grand public
La Flotte : Salle de la base nautique

• **Vendredi 20 février 2026 : Fabrication de produits naturels**
15h-17h - Famille
La Couarde-sur-Mer : Le Bocal

• **Mercredi 4 mars 2026 : Fabrication de produits naturels** - 14h30-17h30
Grand public
Ars-en-Ré : Salle des fêtes

• **Vendredi 27 mars 2026 : Atelier cuisine anti-gaspi : Cuisiner sans viande avec des alternatives végétales** - 17h-21h30 - Grand public
Le Bois-Plage-en-Ré : Salle des Oyats

• **Samedi 11 avril 2026 : Tous au compost !** Visite du jardin en permaculture et atelier semi
14h-16h - Grand public
Loix : Jardin "Au champ des sables"

• **Samedi 25 avril 2026 : Café réparation** - 9h30-12h30
Grand public
Sainte-Marie-de-Ré : Salle des Tamarins

• **Mercredi 20 mai 2026 : Fabrication de jardinière en palettes de récup**
14h-17h - Grand public
Saint-Martin-de-Ré : Salle Vauban

• **Mercredi 3 juin : Café réparation**
14h30-17h30 - Grand public
Saint-Martin-de-Ré : Le Préau

► Programme gratuit et inscription



La page du GEM

Conseiller communautaire :

Être un conseiller communautaire cela implique un investissement important pour traiter au mieux les sujets concernant les différents aspects de notre île. La plupart du temps, cela passe inaperçu. Mais les projets, avant d'arriver au conseil communautaire pour y être débattus, passent toujours par un travail en commission (Aménagement du territoire, Service à la population, Habitat, Environnement/mobilité, Finances). Les séances du conseil (4 ou 5 par an) se préparent également au sein des différents groupes constitués, le notre c'est le GEM (Groupe d'Expression Multiple) créé fin 2020. Il se réunit avant chaque conseil communautaire, le débat se pratique librement en explorant l'ensemble des projets de délibération, remis 5 jours avant la date du conseil, sur un document qui dépasse le plus souvent les 1000 pages. Il s'agit à ce moment de faire tout un travail d'exploration qui s'appuie à la fois sur l'historique des délibérations et sur le résultat des discussions issues des différentes commissions. Voter pour, voter contre ou s'abstenir n'est jamais simple et demande souvent de développer un argumentaire pendant les séances publiques surtout lorsqu'il s'agit de voter contre ou de s'abstenir.

Souvent les élus de l'opposition posent des questions ou émettent des réserves sur les décisions à prendre. Ce contexte laisse souvent apparaître les élus du GEM comme des intervenants omniprésents qui monopolisent la parole. Cette lecture est injuste car elle est le résultat d'un contraste avec le fait qu'une bonne moitié des conseillers n'interviennent jamais ou presque. Pourtant, comment est-il possible de se taire alors que les décisions qui sont prises concernent les quelques 18000 habitants auxquels se rajoutent à peu près le même nombre de résidents secondaires pour un budget total de plus 70 millions d'euros.

Le conseiller de l'opposition s'oblige à vérifier que les idées proposées au CC correspondent bien aux attentes du territoire, si elles vont dans le sens de l'intérêt général et également s'il y a bien une conformité avec le projet de mandature voté en 2021.

C'est le rôle du délégué communautaire de souligner, le cas échéant, ce qui ne convient pas.

L'opposition constructive c'est la liberté de pouvoir critiquer mais jamais sans apporter de contre proposition

Le travail se fait sur dossier mais il doit s'enrichir de visites du territoire et de dialogue avec les habitants. L'exploration des lieux doit être une exigence notamment en terme d'aménagement du territoire comme par exemple pour la future maison de vie sociale du Bois-Plage, le quai de la Criée à Ars ou plus récemment la mise en place du plan érosion.

La mission d'un conseiller communautaire, c'est un mélange de réflexion, de passion pour le territoire, de doutes et de convictions.

Didier Guyon

Le GEM, force d'analyse critique et de proposition

Élu "d'opposition", un terme qui laisse imaginer des conflits permanents. Élu "minoritaire", un mot qui grave dans le marbre un rapport de force entre dominants et dominés. Le rôle que nous nous sommes donné au sein du GEM diffère de ce que traduisent ces formules devenues classiques : analyse critique des projets de décision, expression d'une ou de plusieurs visions différentes, force de proposition. Force de proposition, je me suis efforcé de l'être, dans cette mandature, par le biais de 2 délégations que m'a confiées la CdC même si Lionel Quillet n'y a jamais fait référence en public : représentant des élus au sein d'un groupe de travail du PAT (Projet Alimentaire Territorial) et coordonnateur, aux côtés de Gisèle Vergnon, du groupe de travail sur les énergies renouvelables.

Le GEM a poussé au lancement du PAT et aurait préféré un PAT spécifique à notre île et donc moins dilué et moins victime d'une lourdeur administrative d'ensemble. Ce PAT à large échelle nous a cependant permis d'expérimenter une forme de coopération avec 3 autres intercommunalités (agglo de La Rochelle

et les 2 Aunis). J'ai participé au groupe de travail "Soutenir les pratiques vertueuses en agriculture". Nous avons rédigé un texte, à destination du grand public, sur la nécessité de changer notre nourriture et la façon de la produire, conscients du fait que notre modèle agricole et alimentaire prépondérant présente des risques pour la qualité de notre nourriture et de notre environnement ainsi que pour notre santé. Nous avons également développé, pour mise en application future, 4 types d'actions : expérimenter des techniques alternatives à l'usage des pesticides ; encourager la coopération entre acteurs locaux ; rechercher des soutiens financiers pour l'accompagnement des agriculteurs ; mutualiser et simplifier la diffusion des informations auprès des citoyens et des décideurs.

Notre groupe de travail sur les énergies renouvelables était composé de 9 élus communautaires (dont 3 membres du GEM, Julie Foulquier, Didier Guyon et moi-même) et des services compétents de la CdC, très actifs en la matière. Nous nous sommes investis dans le solaire et le photovoltaïque, nous inspirant de l'expérience de la CdC de l'île d'Oléron et rencontrant de nombreux opérateurs. En octobre 2022, nous avons fait voter à l'unanimité une feuille de route dont pratiquement toutes les actions prévues ont été réalisées. J'en retiens également 4 : étude des possibilités de fermes solaires ; modification du PLUi pour élargir les possibilités de pose du photovoltaïque sur toiture ; délimitation, commune par commune, des zones d'accélération des énergies renouvelables (ZAE nR) requises par la préfecture ; rédaction d'un guide pratique d'installation de panneaux photovoltaïques.

J'ai aimé m'investir dans ces 2 projets importants pour l'évolution de notre île. Dans un tel travail, l'opposition politique n'a aucun sens, seul vaut la co-construction au service de l'intérêt général.

Patrick Salez

Vous pouvez contacter le GEM à l'adresse suivante :
gemiledere@gmail.com



2026

Cultivons le meilleur

invitation

Lionel Quillet,
Président de la Communauté
de communes de l'île de Ré
et les élus communautaires

vous présentent leurs

**Meilleurs
vœux**

pour l'année 2026

et sont heureux de vous convier
à la cérémonie des vœux

le jeudi 15 janvier à 18h30

Salle polyvalente du Bois-Plage-en-Ré

Ouvert
à tous